

IAAS 40-25

Akku Teleskop Astsäge Cordless Telescopic Pruner Elagueuse à batterie sur perche Sramatore a batteria su asta Akumuliatorinis teleskopinis genėtuvas

DE

Gebrauchsanweisung - Originalbetriebsanleitung
Vor Inbetriebnahme Gebrauchsanweisung lesen!

GB

Operating Instructions - Translation of the original Operating Instructions
Read operating instructions before use!

FR

Manuel d'utilisation - Traduction du mode d'emploi d'origine
Lire attentivement le mode d'emploi avant chaque mise en service!

IT

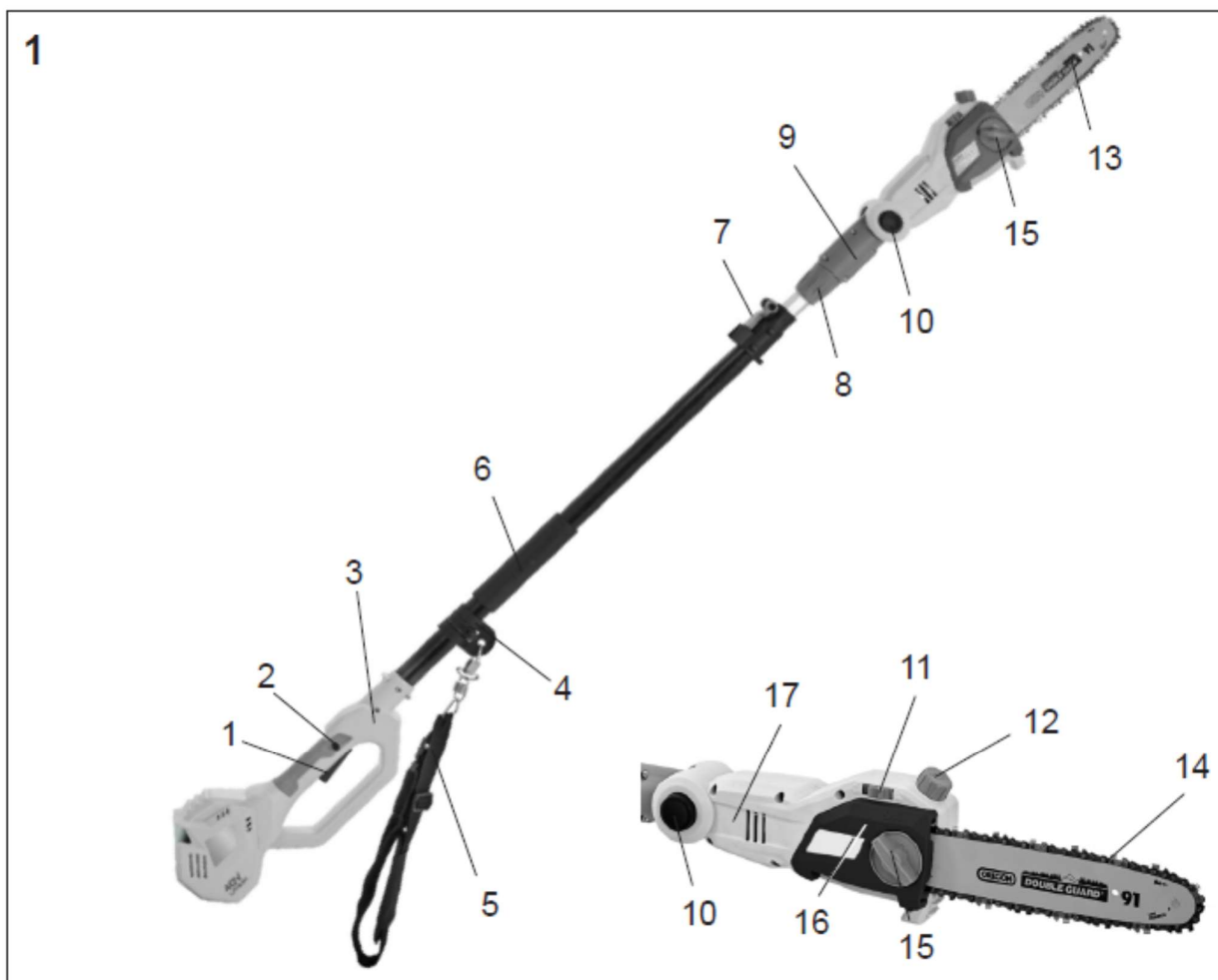
Istruzioni per l'uso - Traduzione delle istruzioni per l'uso originali.
Prima della messa in funzione leggere le istruzioni per l'utilizzo!

LT

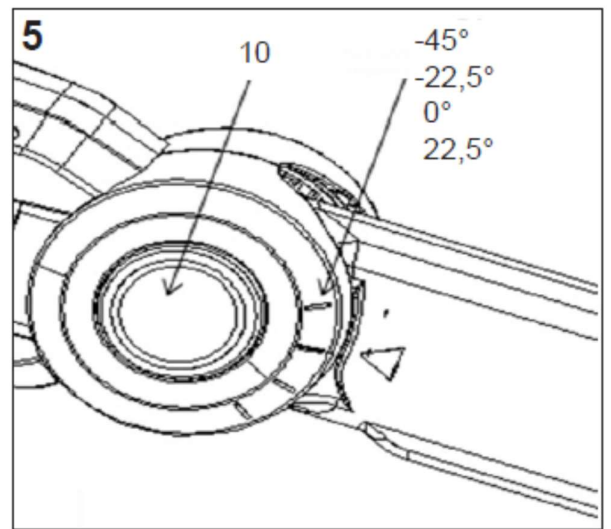
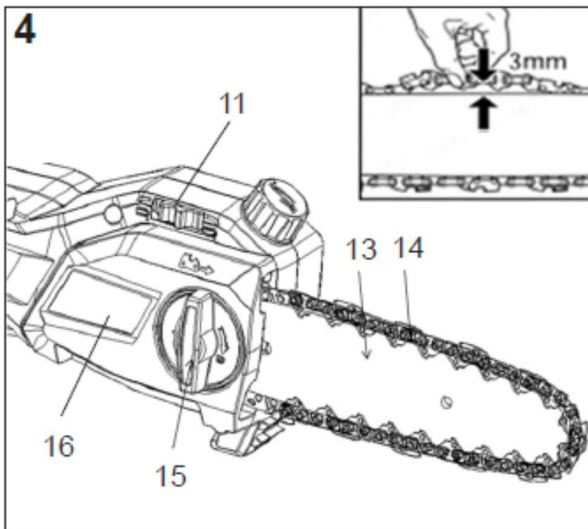
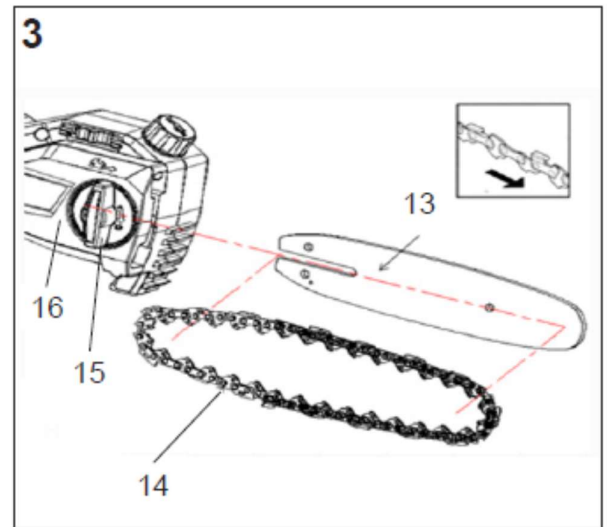
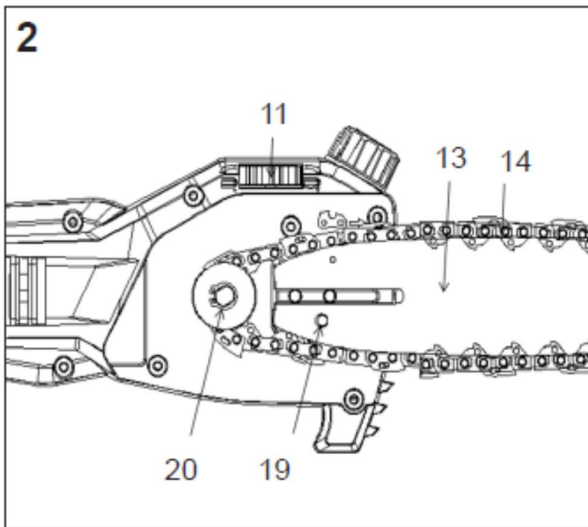
Naudojimo instrukcija. Naudojimo instrukcijos originalo kalba vertimas.
Prieš naudodami įrangą, perskaitykite naudojimo instrukciją!

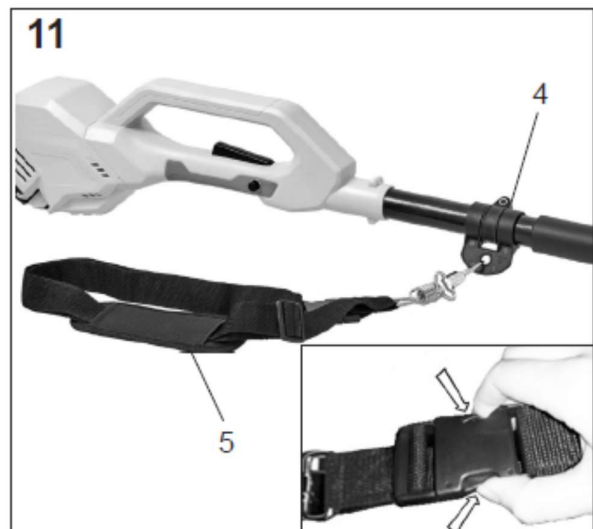
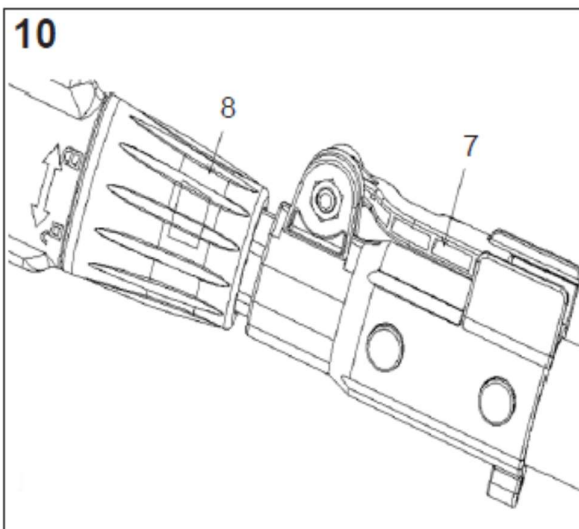
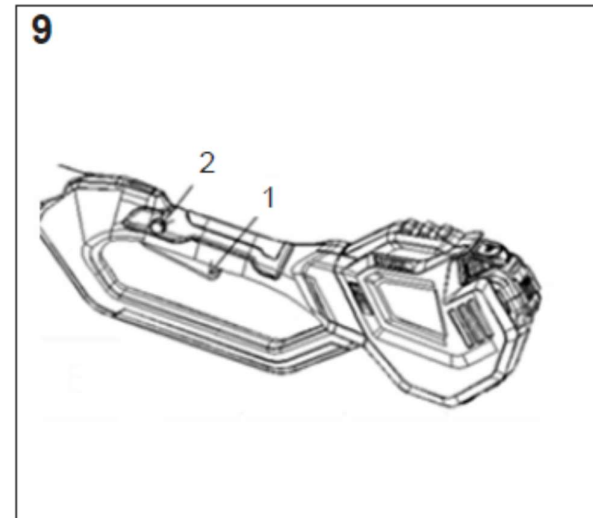
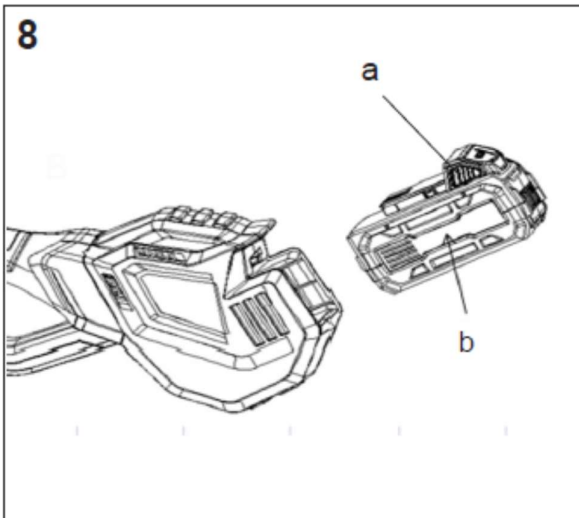


CE



1. Įjungimo/išjungimo jungiklis
2. Įjungimo blokavimo svirtis
3. Galinė rankena
4. Diržo laikiklis
5. Peties diržas
6. Paminkština rankenos dalis
7. Teleskopinės rankenos greito fiksavimo jungtis
8. Fiksavimo mechanizmas (pjovimo galvutės nuėmimas)
9. Pasukamas petys
10. Fiksavimo mechanizmas (kampo reguliavimas)
11. Įtempimo ratukas
12. Alyvos bakelio kamštis
13. Pjovimo juosta
14. Grandinė
15. Ranka užveržiamas varžtas
16. Krumpliaračio dangtis
17. Variklio korpusas





Įvadas į naudojimo instrukciją

Ši naudojimo instrukcija yra skirta palengvinti jūsų susipažinimą su įrankiu ir jo naudojimu, laikantis taisyklių. Naudojimo instrukcijoje pateikiama svarbi informacija apie tai, kaip saugiau, teisingai ir taupiai naudoti įrankį. Atsižvelgiant į šią informaciją, užtikrinsite patikimesnį įrankio veikimą ir ilgesnį eksploatavimo laiką. Įrankio naudojimo metu ši naudojimo instrukcija visada turi būti šalia.

Ją turi perskaityti kiekvienas asmuo, kuris atlieka bet kokius su įrankiu susijusius darbus: eksploatavimas, techninė priežiūra ar gabenimas.

Būtina laikytis ne tik šioje naudojimo instrukcijoje aprašytų ir eksploatavimo šalyje bei vietoje galiojančių nelaimingų atsitikimų prevencijos taisyklių, bet ir visuotinai pripažintų saugaus ir tinkamo darbo taisyklių bei atitinkamų profesionalų asociacijų priimtų nelaimingų atsitikimų prevencijos taisyklių.

Turinys

Įvadas į naudojimo instrukciją	1
Techniniai duomenys	2
Iliustracijų ir piktogramų paaiškinimas	3
1. Grandininis pjūklas	4
Paskirtis.....	4
Bendrieji saugos nurodymai.....	4
Bendra informacija apie elektrinių įrankių saugą	4
Surinkimas	7
Naudojimas	8
Pasukama pavaros galvutė	8
Genėjimas	9
Valymas, techninė priežiūra ir saugojimas	9
2. Akumuliatorinė teleskopinė rankena	9
Saugos instrukcijos.....	9
Akumuliatorių baterijos įdėjimas/išėmimas.....	11
Genėjimo pjūklo įjungimas ir išjungimas	11
Darbinio ilgio nustatymas	11
Peties diržo uždėjimas	11
Valymas, techninė priežiūra ir saugojimas	11
Saugojimas	11
Remonto darbai	12
Informacija apie aplinkosaugą ir įrankio šalinimą	12
Atsarginės dalys	12
Garantija	12
EB atitikties deklaracija	12

Akumuliatorinis teleskopinis genėjimo pjūklas IAAS 40-25**Techniniai duomenys**

Akumuliatorių baterijos įtampa/veikimo įtampa	40 V DC
Kreipiantysis strypas	250 mm/10"
Greitis, be apkrovos	1800 min ⁻¹
Grandinė	91P040X
Kreipiančiojo strypo tipas	100SDEA318 Oregon
Greitis	4,5 m/s
Akumuliatorių baterijos tipas (komplekte nėra)	R3-360-AH-U-02
Įtampa/baterijos talpa/energija	Li-Ion 40 V / 2,5 Ah / 100 Wh
Veikimo laikas maks.	Maždaug 95 min.
Galimas variklio nustatymo kampas	Nuo -45° iki 22,5°
Įrankio ilgis	Nuo 2,1 m iki 2,8 m
Svoris	4,2 kg
Alyva	70 ml
Garso slėgio lygis L_{pA} (2000/14/EG)	87,5 dB(A) [K = 3,0 dB]
Išmatuotas garso galio lygis L_{WA}	97,4 dB(A) [K = 3,0 dB]
Vibracija	<2,5 m/s ² [K = 1,5 m/s ²]

Gali būti techninių pakeitimų.

Emisijos

- Nurodyta skleidžiamos vibracijos vertė išmatuota pagal standartinius bandymų metodus ir gali būti palyginta su kitais naudojamais elektriniais įrankiais.
- Nurodyta skleidžiamos vibracijos vertė gali būti reikalinga, siekiant įvertinti reikalingų pertraukų kiekį.
- Atsižvelgiant į elektrinio įrankio naudojimo būdą, faktinė skleidžiamos vibracijos vertė elektrinio įrankio naudojimo metu gali skirtis nuo nurodytos skleidžiamos vibracijos vertės.
- Pastaba: Darydami pertraukas išvengsite kraujagyslių pulsacijos.
- Stenkitės kiek įmanoma labiau sumažinti vibracijos poveikį. Pavyzdžiui, dirbdami su įrankiu vibracijos poveikiui sumažinti dėvėkite pirštines ir ribokite darbo laiką. Šiuo atveju reikia atsižvelgti į visą eksploataavimo ciklo eigą (pavyzdžiui, laiką, kai elektrinis įrankis yra išjungtas, ir laiką, kai elektrinis įrankis yra įjungtas, tačiau veikia be apkrovos).

Iliustracijų ir piktogramų paaiškinimas

Grandininis pjūklas



1. Dėmesio: aplinkos apsauga! Šio įrankio negalima išmesti kartu su buitinėmis atliekomis.
2. Patvirtinama elektrinio įrankio atitiktis Europos Bendrijos Direktyvos reikalavimams.

Akumuliatorinė teleskopinė rankena



1. Naudokite akių ir ausų apsaugas!
2. Atsargiai!
3. Perskaitykite naudojimo instrukciją!
4. Šio įrankio negalima naudoti lyjant.
5. Dėmesio: aplinkos apsauga! Šio įrankio negalima išmesti kartu su buitinėmis atliekomis.
6. Skleidžiamo triukšmo lygis L_{WA} 100 dB(A)
7. Prieš vykdydami remonto ir techninės priežiūros darbus išimkite įkraunamą akumuliatorių bateriją!
8. Prieš pradėdami dirbti, užsidėkite šalną.
9. Naudodami įrankį visada dėvėkite apsaugines pirštines ir batus.
10. Laikykitės mažiausiai 10 m atstumo nuo elektros įtampos tiekimo linijų. Pavojus gyvybei dėl elektros smūgio!

1. Grandininis pjūklas

Paskirtis

Šis grandininis pjūklą gali naudoti tik vienas asmuo, pjūklas skirtas pjauti medžius. Grandininis pjūklas turi būti laikomas dešine ranka ant galinės rankenos ir kaire ranka ant priekinės rankenos. Prieš naudodamas grandininį pjūklą, naudotojas turi perskaityti ir suprasti naudojimo instrukciją. Naudotojas turi dėvėti tinkamas asmeninės apsaugos priemones.



Grandininį pjūklą galima naudoti tik medienos pjovimui. Draudžiama pjauti tokias medžiagas kaip plastikas, akmuo, metalas arba mediena, kurioje yra pašalinių medžiagų (vinių, varžtų).

Likutinė rizika

Net ir tada, kai įrankis naudojamas tinkamai, visada yra rizika, kurios išvengti neįmanoma. Dėl įrankio tipo ir dizaino, kyla šie galimi pavojai:

1. Plaučių pažeidimai, jeigu nedėvima tinkama apsauginė kaukė;
2. Klausos pakenkimas, jeigu nedėvima tinkama klausos apsauga;
3. Įpjovimai, jeigu dėvimi netinkamai drabužiai;
4. Sveikatos pakenkimai, kurie kyla dėl ranką ir petį veikiančių vibracijų, jeigu įrankis naudojamas ilgą laiką arba įrankis veikia arba yra prižiūrimas netinkamai.

Įspėjimas! Veikimo metu šis įrankis sukuria elektromagnetinį lauką! Esant tam tikroms aplinkybėms, šis laukas gali trukdyti aktyviems arba pasyviems medicinos implantams! Siekiant sumažinti sunkaus arba mirtino sužalojimo riziką, rekomenduojame asmenims, turintiems medicininių implantų, prieš naudojantis įrankiu pasikonsultuoti su savo gydytoju ir medicininio implanto gamintoju.

Įspėjimas!

Ilgai naudojant įrankį, naudotoją veikia vibracija ir smūgiai, kurie gali sukelti Raynaud sindromą arba riešo kanalo sindromą.

Esant tokiai būklei, sumažėja rankos jautrumas ir temperatūros kontrolė, sukelia tirpimą ir šilumos pojūtį bei gali paveikti nervų sistemą ir kraujotakos sistemą, gali sukelti nekrozę.

Ne visi veiksniai, sukeliantys Raynaud sindromą, yra žinomi, tačiau šaltas vanduo, rūkymas ir kraujotakos sistemos ligos bei ilgalaikis arba stiprus vibracijų poveikis yra įvardinami tais veiksniais, kurie sukelia šį sindromą. Norėdami išvengti Raynaud sindromo ir riešo kanalo sindromo rizikos, laikykitės šių nurodymų:

- Dėvėkite pirštines ir užtikrinkite, kad rankos būtų šiltos.
- Užtikrinkite, kad įrankis būtų tinkamai prižiūrimas. Įrankis, kurio dalys nėra priveržtos arba amortizatoriai yra pažeisti/susidėvėję, kelia didesnes vibracijas.

- Visada tvirtai laikykite už rankenų, tačiau nenaudokite didelės jėgos. Dažnai darykite pertraukas.

Visos išvardintos atsargumo priemonės negali visiškai panaikinti Raynaud sindromo ir riešo kanalo sindromo rizikos. Todėl, ilgą laiką arba nuolatos naudojant įrankį, rekomenduojama atkreipti dėmesį ir atidžiai stebėti rankų ir pirštų būklę. Atsiradus bet kuriam iš išvardintų simptomų, nedelsiant kreipkitės pagalbos į gydytoją.

Bendrieji saugos nurodymai

Skleidžiamo triukšmo duomenys pagal Vokietijos produktų saugos įstatymą (ProdSG) ir EB Mašinų direktyvą: triukšmo slėgio lygis darbo vietoje gali viršyti 80 dB(A). Tokiu atveju, operatoriui reikia naudoti apsaugą nuo triukšmo (pvz., dėvėti apsaugines ausines).

Dėmesio: apsauga nuo triukšmo! Naudodami įrankį, laikykitės vietos teisės aktų nuostatų.

Bendra informacija apie elektrinių įrankių saugą



Įspėjimas! Perskaitykite visą su sauga susijusią informaciją ir saugos instrukcijas! Saugos informacijos ir instrukcijų nesilaikymas gali lemti elektros smūgį, nudegimus ir/arba sunkų sužalojimą.

Išsaugokite saugos informaciją ir instrukcijas ateities peržiūroms.

Saugos informacijoje ir instrukcijoje vartojamas terminas „elektrinis įrankis“ reiškia ir elektrinius įrankius (su laidu į kištukinį lizdą) ir akumuliatorinius įrankius (be laido į kištukinį lizdą).

1) Sauga darbo vietoje

- Užtikrinkite, kad darbo zona būtų švari, tvarkinga ir gerai apšviesta.** Dėl netvarkos ir prastai apšviestos darbo vietos gali įvykti nelaimingas atsitikimas.
- Nenaudokite elektrinio įrankio potencialiai sprogioje aplinkoje, kurioje yra degių skysčių, dujų arba dulkių.** Elektriniai įrankiai sukelia kibirkštis, kurios gali uždegti dulkes arba garus.
- Naudodami elektrinį įrankį, užtikrinkite, kad vaikai ir kiti asmenys būtų atokiau darbo zonos.** Dėl dėmesio atitraukimo, operatorius gali nesuvaldyti įrankio.

2) Elektros sauga

- Venkite fizinio kontakto su žemintais paviršiais, tokiais kaip vamzdžiai, šildytuvai, orkaitės ir šaldytuvai.** Jeigu kūnas yra žemintas, kyla didesnė elektros smūgio rizika.
- Saugokite įrankį nuo lietaus ir drėgmės.** Į elektrinį įrankį patekus vandens, kyla elektros smūgio rizika.

3) Asmens sauga

- a) Visada ką nors darydami su elektriniu įrankiu būkite atidūs ir atsargūs. Nenaudokite įrankio, jeigu esate pavargę arba apsvaigę nuo vaistų, narkotinių medžiagų ar alkoholio. Naudojant elektrinį įrankį, net ir trumpalaikis neatidumas gali lemti sunkų sužalojimą.
- b) Dėvėkite tinkamas asmens apsaugos priemones ir akių apsaugą (apsauginius akinius). Dėvint asmens apsaugos priemones, pvz., kaukę nuo dulkių, neshystančius batus, šalną ar ausines (atsižvelgiant į naudojamo įrankio tipą ir taikymą) sumažinama susižalojimo rizika.
- c) Užtikrinkite, kad įrankis nesuveiktų atsitiktinai. Įjungdami kištuką į elektros lizdą arba prijungdami akumuliatorių bateriją ir bet kada, kai paimate įrankį arba jį nešate, įsitikinkite, kad įrankis yra išjungtas. Jeigu nešate įrankį, laikydami pirštą prie įjungimo/išjungimo mygtuko, arba prijungiate įrankį prie elektros lizdo, kai įrankio jungiklis yra padėtyje „ON“, gali įvykti nelaimingas atsitikimas.
- d) Prieš įjungdami įrankį, patraukite reguliavimo įrankius, veržliarakčius ir pan. Veržliaraktis ar bet koks kitas įrankis, kuris yra elektrinio įrankio viduje arba ant besisukančių dalių, gali sužaloti.
- e) Venkite neįprastų padėčių. Užtikrinkite, kad stovite ant tvirto ir stabilaus paviršiaus; visada išlaikykite pusiausvyrą. Netikėtose situacijose galėsite lengviau suvaldyti elektrinį įrankį.
- f) Dėvėkite tinkamus drabužius. Nedėvėkite laisvų drabužių ar papuošalų. Saugokite plaukus, rūbus ir pirštines atokiau nuo visų judančių dalių. Judančios dalys gali įtraukti laisvus rūbus, papuošalus ar ilgus plaukus.
- g) Jeigu yra numatyta dulkių ištraukimo/ surinkimo įranga, užtikrinkite, kad ji būtų tinkamai prijungta ir naudojama. Naudojant dulkių ištraukimo įrangą, sumažinama dulkių keliamo rizika.
- d) Nenaudojamus elektrinius įrankius saugokite atokiau nuo vaikų. Neleiskite kitiems asmenims naudoti elektrinio įrankio, jeigu jie nėra susipažinę su įrankiu arba šia naudojimo instrukcija. Elektriniai įrankiai kelia pavojų, jeigu juos naudoja nepatyrę asmenys.
- e) Kruopščiai atlikite elektrinio įrankio techninę priežiūrą. Patikrinkite, ar judančios dalys veikia tinkamai ir nėra užstrigusios/užsikirtusios; ar dalys nėra sulūžusios arba kitaip pažeistos, kas gali paveikti elektrinio įrankio veikimą. Prieš naudojant įrankį, reikia pakeisti sugedusias dalis. Nemaža dalis nelaimingų atsitikimų nutinka dėl prastos elektrinio įrankio techninės priežiūros.
- f) Užtikrinkite, kad pjovimo įrankiai būtų aštrūs ir švarūs. Kruopščiai prižiūrėti ir pagalasti įrankiai užstringa rečiau ir juos lengviau nukreipti.
- g) Elektrinius įrankius, priedus, papildomus įrankius ir t.t. naudokite, laikydamiesi šių nurodymų ir tokiu būdu, koks yra aprašytas atitinkamo įrankio naudojimo instrukcijoje. Būtina atsižvelgti ir į darbo sąlygas bei darbo, kurį reikia atlikti, pobūdį. Naudojant elektrinius įrankius ne pagal konkrečiam įrankiui numatytą paskirtį gali kilti pavojingų situacijų.

4) Elektrinio įrankio naudojimas ir tvarkymas

- a) Nenaudokite įrankio ilgą laiką be pertraukų. Visada naudokite tik tą įrankį, kuris yra skirtas konkrečiam darbui atlikti. Naudojant elektrinį įrankį pagal nustatytas eksploatacines savybes, užtikrinamas darbo efektyvumas ir saugumas.
- b) Nenaudokite elektrinio įrankio, jeigu sugedo jo jungiklis. Elektrinis įrankis, kurio negalima įjungti/išjungti, yra pavojingas ir turi būti suremontuotas.
- c) Prieš reguliuodami įrankį, keisdami priedus arba padėdami įrankį į šalį, ištraukite kištuką iš lizdo ir/arba išimkite akumuliatorių bateriją. Tokia atsargumo priemonė leidžia užtikrinti, kad įrankis nebus įjungtas atsitiktinai.
- d) Nenaudojamus elektrinius įrankius saugokite atokiau nuo vaikų. Neleiskite kitiems asmenims naudoti elektrinio įrankio, jeigu jie nėra susipažinę su įrankiu arba šia naudojimo instrukcija. Elektriniai įrankiai kelia pavojų, jeigu juos naudoja nepatyrę asmenys.
- e) Kruopščiai atlikite elektrinio įrankio techninę priežiūrą. Patikrinkite, ar judančios dalys veikia tinkamai ir nėra užstrigusios/užsikirtusios; ar dalys nėra sulūžusios arba kitaip pažeistos, kas gali paveikti elektrinio įrankio veikimą. Prieš naudojant įrankį, reikia pakeisti sugedusias dalis. Nemaža dalis nelaimingų atsitikimų nutinka dėl prastos elektrinio įrankio techninės priežiūros.
- f) Užtikrinkite, kad pjovimo įrankiai būtų aštrūs ir švarūs. Kruopščiai prižiūrėti ir pagalasti įrankiai užstringa rečiau ir juos lengviau nukreipti.
- g) Elektrinius įrankius, priedus, papildomus įrankius ir t.t. naudokite, laikydamiesi šių nurodymų ir tokiu būdu, koks yra aprašytas atitinkamo įrankio naudojimo instrukcijoje. Būtina atsižvelgti ir į darbo sąlygas bei darbo, kurį reikia atlikti, pobūdį. Naudojant elektrinius įrankius ne pagal konkrečiam įrankiui numatytą paskirtį gali kilti pavojingų situacijų.

5) Akumuliatorių įrankių naudojimas ir priežiūra

- a) Norėdami įkrauti akumuliatorių bateriją, naudokite tik gamintojo nurodytus įkroviklius. Įkrovikliai būna specialiai sukurti konkrečiam tipo akumuliatorių baterijoms; naudojant juos su kito tipo akumuliatorių baterijomis, gali kilti gaisras!
- b) Naudokite tik tas akumuliatorių baterijas, kurios yra skirtos konkrečiam elektriniam įrankiui. Naudojant kito tipo akumuliatorių baterijas, kyla susižalojimo ir gaisro rizika!
- c) Nenaudojamas akumuliatorių baterijas saugokite atokiau nuo sąvaržėlių, monetų, raktų, vinių, varžtų ar kitų smulkių metalinių daiktų, kurie gali sujungti kontaktus. Trumpas akumuliatorių baterijos kontaktų jungimas gali sukelti nudegimą arba gaisrą!
- d) Netinkamai naudojant, iš akumuliatorių baterijos gali ištekti skystis. Venkite bet kokio sąlyčio su akumuliatorių baterijos skysčiu. Prisilietus, nedelsiant nusiplaukite vandeniu. Jeigu akumuliatorių baterijos skysčio pateko į akis, kreipkitės medicininės pagalbos. Akumuliatorių baterijos skystis gali dirginti odą arba nudeginti!

6) Techninė priežiūra

- a) Techninės priežiūros ir remonto darbus turi atlikti kvalifikuotas technikos specialistas; remonto metu turi būti naudojamos tik

originalios atsarginės dalys. Tokiu būdu užtikrinama, kad elektrinis įrankis veiks saugiai.

7) Grandininio pjūklo saugos nurodymai

- Kai pjūklas veikia, laikykite visas kūno dalis atokiau nuo grandinės. Prieš pradėdami pjauti, įsitikinkite, kad grandinė nesiliečia prie jokių pašalinių objektų. *Atliekant darbus su grandininio pjūklu, net ir trumpam atitraukus dėmesį, grandinė gali įtraukti rūbus ar kūno dali.*
- Visada grandininį pjūklą laikykite dešine ranka suėmę už galinės rankenos ir kairiąja ranka už priekinės rankos. *Naudojimo metu laikant įrankį atvirkščiai (kairiąja ranka už galinės rankenos / dešiniąja už priekinės rankenos) kyla susižalojimo rizika, todėl tai yra draudžiama.*
- Elektrinį įrankį visada laikykite už izoliuotos rankenos, grandinis pjūklas gali paliesti įrankio maitinimo kabelį. *Pjūklui pažeidus maitinimo kabelį, metalinėmis įrankio dalimis gali tekėti elektros srovė ir sukelti elektros smūgį.*
- Dėvėkite akių ir ausų apsaugas. **Rekomenduojama naudoti ir kitas asmens apsaugos priemonės: galvos, rankų ir kojų apsaugas.** *Tinkami apsauginiai rūbai ir apsaugos įranga sumažina sužalojimų, kuriuos gali sukelti išsviestos drožlės arba atsitiktinis kontaktas su grandine, riziką.*
- Nenaudokite grandininio pjūklo įsilipę į medį. *Naudojant grandininį pjūklą įsilipus į medį yra labai pavojinga.*
- Užtikrinkite, kad visada stovite saugiai; grandininį pjūklą naudokite tik tada, kai saugiai stovite ant tvirto ir lygaus žemės paviršiaus. *Dėl slidaus arba nestabilaus žemės paviršiaus bei kopėčių galima netekti pusiausvyros arba nesuvaldyti grandininio pjūklo.*
- Pjaunant įsiremusių šaką, atsižvelkite į tai, kad ji gali atsokti. *Atšokusi šaka gali atsitrenkti į operatorių ir/arba grandininį pjūklą ir operatorius gali nesuvaldyti įrankio.*
- Būkite ypač atidūs, pjaudami krūmus ir jaunus medžius. *Grandinė gali įtraukti plonas šakas, kurios gali atsitrenkti į operatorių arba priversti jį netekti pusiausvyros.*
- Išjungtą grandininį pjūklą neškite suėmę už priekinės rankenos ir nukreipę grandinę nuo savo kūno. Gabenimo arba saugojimo metu visada ant grandininio pjūklo uždėkite apsauginį gaubtą. *Atsargiai elgiantis su grandininio pjūklu sumažinama rizika atsitiktinai prisiliesti prie aštrios pjovimo grandinės.*
- Laikykitės tepimo, grandinės įtempimo ir priedų keitimo nurodymų. *Netinkamai įtempta arba sutepta grandinė gali nutrūkti; taip pat kyla rizika, kad įrankis darbo metu atsoks.*

- Užtikrinkite, kad rankenos būtų sausas, švarios, nesuteptos alyva ir tepalais. *Alyva arba tepalais išteptos rankenos yra slidžios, todėl galite nesuvaldyti įrankio.*
- Grandininį pjūklą naudokite tik medienai! Nenaudokite grandininio pjūklo darbams, kuriems jis nėra skirtas, pavyzdžiui: nenaudokite plastmasės, mūro ar kitų ne medinių statybinių medžiagų pjovimui. *Naudojant grandininį pjūklą ne pagal numatytą paskirtį, gali kilti pavojingų situacijų.*

8) Atatranks priežastys ir kaip jos išvengti

Atatranka gali atsirasti, kai kreiptuvo galas paliečia pjaunamą objektą arba medieną ir kreiptuvas yra užspaudžiamas pjūvio vietoje.

Tam tikrais atvejais kreiptuvo galui palietus pjaunamą objektą, gali atsirasti netikėtas, staigus judesys atgaline kryptimi, kurio metu kreiptuvas yra „išmetamas“ į viršų ir link operatoriaus.

Užspaudus viršutinį kreiptuvo kraštą, kreiptuvas gali būti staiga išmetamas į operatoriaus pusę.

Abiem atvejais operatorius gali prarasti pjūklo kontrolę ir smarkiai susižeisti. Nepasikliaukite vien pjūklo saugos įtaisais. Kaip grandininio pjūklo savininkas turėtumėte atlikti keletą veiksmų, kurie padės apsaugoti nuo nelaimingų atsitikimų arba sužalojimų.

Atatranka atsiranda dėl netinkamo arba neteisingo įrankio naudojimo. Jos galima išvengti, imantis šių atsargumo priemonių:

- **Laikykite pjūklą tvirtai, abiem rankomis suėmę už pjūklo rankenų.** Naudokite tokią kūno ir rankų padėtį, kad galėtumėte išlaikyti atatranksos jėgą. *Imantis tinkamų atsargumo priemonių, operatorius gali kontroliuoti atatranksos jėgą. Niekada nepaleiskite pjūklo!*
- Venkite neįprastų padėčių ir nepjunkite didesniame nei pečių aukštis. *Tai leis išvengti atsitiktinio kreiptuvo galo kontakto su objektais taip pat galėsite lengviau kontroliuoti įrankį netikėtose situacijose.*
- Naudokite tik originalius ir gamintojo patvirtintus kreiptuvus ir grandines. *Neoriginalūs kreiptuvai ir grandinės gali trūkti arba sukelti atatranksą.*
- Laikykitės gamintojo instrukcijų dėl grandinės galandimo ir priežiūros. *Per maži gylio ribotuvai didina atatranksos riziką.*
- Tinkamai įtempkite grandinę, kad pjaunant šakas arba panašius objektus ji neįstrigtų.

9) Svarbūs asmens saugos nurodymai

A) Bendrieji saugos nurodymai

1. Niekada nebandykite naudoti nevisiškai surinktą arba neleistinai modifikuotą įrankį.

2. Šis įrankis nėra skirtas naudoti asmenims su sutrikusiais fiziniais, jutimiais ar protiniais gebėjimais arba asmenims, neturintiems patirties ir/arba pakankamai žinių, išskyrus tuos atvejus, kai juos prižiūri arba naudotis įrankiu moko už jų saugumą atsakingi asmenys.
3. Vaikai ir jaunesni nei 18 metų asmenys negali dirbti su įrankiu, išskyrus vyresnius nei 16 metų pameistrius, kai juos prižiūri apmokoti suaugę asmenys.
4. Grandininį pjūklą gali naudoti tik pakankami patirties turintys asmenys.
5. Naudojimo instrukciją visada laikykite kartu su pjūklų.
6. Grandininį pjūklą skolinkite arba perduokite tik su jo naudojimu susipažinusiems asmenims. Taip pat perduokite ir naudojimo instrukciją.

B) Saugaus grandininio pjūklo naudojimo instrukcijos

7. Dėmesio! Prieš naudodami grandininį pjūklą pirmą kartą, atidžiai perskaitykite instrukciją ir išsiaiškinkite, kaip saugiai jį naudoti.
8. Elektrinius įrankius saugokite saugioje vietoje. Nenaudojami elektriniai įrankiai turi būti saugomi sausoje, ne visiems prieinamoje arba užrakintoje patalpoje, į kurią negalėtų patekti vaikai.
9. Visada grandininį pjūklą laikykite abiem rankomis.
10. Prieš pradėdami grandinės įtempimo, keitimo ar kitus su įrankiu susijusius darbus, būtina jį išjungti. Išimkite įkraunamą akumuliatorių bateriją!
11. Pertraukos metu įrankį padėkite taip, kad jis nekeltų pavojaus kitiems asmenims. Išimkite įkraunamą akumuliatorių bateriją.
12. Įjungdami grandininį pjūklą, įsitikinkite, kad laikote jį tvirtai. Niekas neturi remtis į grandinę ir pjovimo juostą.
13. Grandininį pjūklą galima naudoti tik tada, kai yra visiškai surinktas. Negali trūkti jokių saugos įtaisų.
14. Jeigu darbo metu pastebėjote pakitimų, nedelsiant išjunkite įrankį.
15. Visada netoliese turėkite pirmosios medicininės pagalbos rinkinį, kuris atitinka DIN 13164 reikalavimus, kad nelaimingo atsitikimo atveju, galėtumėte jį panaudoti.
16. Grandininiam pjūklui prisilietus prie žemės, akmenų, vinių ar kitų pašalinių objektų, nedelsiant ištraukite kabelio kištuką iš elektros lizdo, patikrinkite grandinę ir pjovimo juostą.
17. Užtikrinkite, kad į dirvožemį ar nuotekų sistemą nepatektų alyvos. Visada grandininį pjūklą padėkite ant kokio nors daikto, kuris sugertų bet kokią nuo grandinės ar pjovimo juostos nulašėjusią alyvą.
18. Venkite naudoti grandininį pjūklą, esant prastoms oro sąlygoms, visų pirma tada, kai yra audros ir griaustinio rizika.

C) Įspėjimas apie atatrąnkos pavojų

19. Jeigu įmanoma, naudokite stovą.
20. Visada atkreipkite dėmesį į pjovimo juostos galą.
21. Į pjaunamą objektą atremkite tik jau veikiančią pjūklą. Niekada neįjunkite įrankio, kai grandinė į ką nors remiasi.
22. Įpjovimus pjovimo juostos galu gali atlikti tik kvalifikuoti ir patyrę darbininkai.

D) Saugaus darbo būdai

23. Draudžiama pjūklą naudoti, stovint ant kopėčių, pastolių ar įsilipus į medį.
24. Užtikrinkite, kad mediena, kurią pjaunate, nesisuks.
25. Saugokitės medienos atplaišų. Pjovimo metu atplaišos gali sužaloti.
26. Nenaudokite grandininio pjūklo kaip sverto arba medienos perkėlimui.
27. Medieną pjaukite tik su apatine pjūklo dalimi. Jeigu bandysite pjauti arba pjausite medieną viršutine pjūklo dalimi, grandininis pjūklas atšoks atgal.
28. Užtikrinkite, kad medienoje nėra įstrigusiu akmenų, vinių ar kitų pašalinių objektų.
29. Rekomenduojama, kad patyręs operatorius pirmą kartą naudojantiems asmenims parodytų, kaip tinkamai naudoti grandininį pjūklą ir asmens saugos priemones; mokantis pjauti apvalią medieną arba rąstus, reikia naudoti specialų stovą arba „ožį“.
30. Veikiančią pjūklą laikykite taip, kad jis neprisiliestų prie žemės arba vielinės tvoros.
31. Žmonės ir gyvūnai turi stovėti atokiau nuo grandininio pjūklo.

Surinkimas



Įspėjimas! Prieš surinkdami įrankį, išimkite akumuliatorių bateriją.

1. Genėjimo pjūklą uždėkite ant vamzdžio (norėdami tai padaryti atlaisvinkite fiksavimo mechanizmą (8) sukdami prieš laikrodžio rodyklę).
2. Norėdami užfiksuoti genėjimo pjūklą ant vamzdžio, fiksavimo mechanizmą (8) pasukite pagal laikrodžio rodyklę.

Pjovimo juostos ir grandinės montavimas (2 ir 3 pav.)



Dėmesio! Sužeidimo pavojus. Uždėdami grandinę dėvėkite pirštines. Prieš surinkdami įrankį, išimkite akumuliatorių bateriją.

Norint sumontuoti pjovimo juostą ir grandinę ant šio pjūklo, nereikia jokių įrankių.

- Pjūklą padėkite ant stabilaus paviršiaus.
- Norėdami atidaryti grandinės krumpliaračio dangtelį (16), ranka užveržiamą varžtą (15) sukite prieš laikrodžio rodyklę.

- Pjovimo grandinę (14) uždėkite ant pjovimo juostos (13), atkreipkite dėmesį į grandinės sukimosi kryptį.
- Grandinės pjovimo dantukai turi būti grandinės viršuje ir nukreipti į priekį.
- Laisvą grandinės galą uždėkite aplink grandinės pavaros krumpliarati (20), pjovimo juostą (13) uždėkite taip, kad pailga anga būtų ant juostos kreipiančiosios.
- Uždėkite grandinės krumpliaračio dangtelį (16) ir laikrodžio rodyklės kryptimi pasukite ranka užveržiamą varžtą, kad pritvirtintumėte dangtelį.
- Įsitinkite, kad grandinės įtempimo varžtas (19) yra tinkamai įstatytas į mažą angą juostoje.
- Norėdami tinkamai įtempti grandinę, naudokite SDS grandinės įtempimo žiedą (11) (žr. kitą skyrių).

Pjovimo grandinės įtempimas (4 pav.)



Dėmesio! Sužeidimo pavojus. Dirbdami su pjovimo grandine dėvėkite pirštines.

- a) Sukant į kairę, grandinę įtempiamo.
- b) Sukant į dešinę, grandinę atlaisvinama.

Jeigu įrankyje yra sumontuota SDS sistema, tai reiškia, kad norint atlaisvinti arba įtempti grandinę bei kreipimo strypą (kreipimo plokštę) nereikia jokių įrankių. Grandinės įtempimą galima reguliuoti, sukant SDS grandinės įtempimo žiedą (11). Norėdami atlaisvinti arba užveržti kreipimo strypą, naudokite SDS ranka užveržiamą varžtą (15).

Šiek tiek atlaisvinkite ranka užveržiamą varžtą (15) sukdami prieš laikrodžio rodyklę. Tada nustatykite tinkamą grandinės įtempimą, naudodami SDS (11). Tempkite grandinę tol, kol kreipimo strypo viduryje grandinę bus galima pakelti maždaug 3 mm, kaip yra parodyta 4 pav. Dabar užveržkite ranka užveržiamą varžtą (15).



Dėmesio! Pasirengimo naudojimui metu grandinę reikia įtempti dažniau. Grandinę būtina nedelsiant įtempti, jeigu ji nesilaiko tvirtai arba palieka griovelį!

Informacija apie grandinės įtempimą

Kad įrankis saugiai veiktų, pjūklo grandinė turi būti tinkamai įtempta. Grandinės įtempimas yra tinkamas, jeigu kreipiančiojo strypo viduryje ją galima pakelti apie 3 mm. Kadangi pjovimo metu grandinė įkaista, jos ilgis kinta, todėl įtempimą reikia tikrinti kas 10 min. ir, jeigu reikia, sureguliuoti. Tai pirmiausia taikoma naujoms grandinėms. Užbaigę darbus atleiskite grandinę, nes vėsdama ji trumpėja. Tai padarydami, išvengsite žalos grandinei.



Įspėjimas! Nepertempkite grandinės, pertempta grandinė greičiau susidėvi, sutrumpėja grandinės ir kreipiančiojo strypo naudojimo laikas.

Pjovimo grandinės tepimas



Dėmesio! Sužeidimo pavojus. Dirbdami su pjovimo grandine dėvėkite pirštines.



Dėmesio! Niekada nenaudokite grandininio pjūklo, jeigu nėra grandinės alyvos! Naudojant pjūklą, kai nėra grandinės alyvos arba alyvos lygis yra žemesnis už minimalų lygį, pjūklas bus sugadintas.



Dėmesio! Naudokite tik specialią grandinių alyvą. Naudojant seną alyvą, nutraukiamas garantijos galiojimas.

Alyvos bakelio užpildymas

1. Genėjimo pjūklą padėkite ant lygaus paviršiaus.
2. Nuvalykite vietą aplink alyvos bakelio dangtelį ir nuimkite jį.
3. Į bakelį įpilkite grandinių alyvos. Užtikrinkite, kad į alyvos bakelį nepatektų nešvarumų, nešvarumai gali užkimšti alyvos purkštuką.
4. Uždėkite alyvos bakelio dangtelį.

Naudojimas



Įspėjimas! Leiskite įrankiui veikti įprastu greičiu. Neperkraudkite įrankio.

Pasukama pavaros galvutė

(5 pav.)



Įspėjimas! Prieš vykdydami tikrinimo arba reguliavimo darbus, išimkite akumuliatorių bateriją.

Teleskopinis genėjimo pjūklas turi pasukamą pavaros galvutę. Naudojant fiksavimo mygtuką, pavaros galvutę galima užfiksuoti 4 skirtingose padėtyse, visas pasukimo kampas 67,5°. Prieš prijungdami teleskopinį genėjimo pjūklą prie maitinimo šaltinio, įsitinkite, kad pavaros galvutė yra tinkamai užfiksuota savo padėtyje. Norėdami patikrinti, ar gerai užsifiksavo, pabandykite galvutę pasukti į abi puses. Pavaros galvutė turi būti užfiksuota savo padėtyje ir nesisukti. Norėdami pasukti pavaros galvutę, vykdykite žemiau pateiktus nurodymus.

1. Paspauskite apvalų mygtuką (10), esantį šarnyro apsaugos šone. Mygtukas yra spyruoklinis, todėl spaudžiant mygtuką jaučiamas pasipriešinimas.
 2. Laikykite pavaros galvutės variklio korpusą ir pasukite galvutę į vieną iš 4 padėčių.
 3. Atleiskite apvalų mygtuką (10).
- Mygtukas turi grįžti į pradinę padėtį. Jeigu ne, atsargiai pasukite galvutę į priekį ir atgal, kad mygtukas grįžtų į pradinę padėtį. Pavaros galvutė yra užfiksuota savo padėtyje, įrankis paruoštas naudoti.

Genėjimas

(6 ir 7 pav.)

- Prieš atlikdami pjūvį įsitikinkite, kad įrankis veikia visu greičiu.
- Įrankį laikykite tvirtai, kad išvengtumėte atatrakos arba įrankio šoninio judėjimo.
- Pjaukite šaką nestipriai spausdami įrankį.

Pjaudami storesnes šakas ir siekdami išvengti medžio pažeidimų, naudokite specialų pjūvį:

- Pirmą padarykite pjūvį šakos apačioje, maždaug 15 cm nuo kamieno. Šiam pjūviui naudokite viršutinę kreipiančiojo strypo (13) dalį.
- Nupjaukite 1/3 šakos skersmens. Likusią dalį pjaukite iš viršaus į apačią.

Valymas, techninė priežiūra ir saugojimas

Prieš dirbdami su įrankiu visada išimkite akumuliatorių bateriją.

Įrankis sukurtas taip, kad veiktų ilgą laiką vykdant minimalią techninę priežiūrą. Pasitenkinimas dirbant su įrankiu priklauso nuo kruopščiai atliekamos įrankio priežiūros ir valymo.

Įkrovikliui nėra reikalinga jokia techninė priežiūra, išskyrus valymo darbus.



Įspėjimas! Prieš vykdydami bet kokius techninės priežiūros darbus, išimkite įrankio akumuliatorių bateriją. Prieš valydami įkroviklį, atjunkite nuo maitinimo šaltinio.



Dėmesio! Uždėdami arba nuimdami pjovimo grandinę dėvėkite pirštines. Pjovimo grandinė yra aštri ir gali įpjauti, net jeigu nesisuka.

Po naudojimo ir prieš saugojimą

- Reguliariai valykite vėdinimo angas, naudokite sausą šepetį.
- Įrankiui valyti naudokite tik muiliną ir drėgną šluostę. Neleiskite skysčiui patekti į įrankio vidų ir nemerkitė į jokių skysčių jokių įrankio dalių.
- Nešvarumus pašalinkite naudodami kietą šepetį.
- Grandinę sutepkite su alyva.

Grandinės tepimas

Pjovimo grandinę reikia sutepti prieš kiekvieną naudojimą ir po valymo. Naudokite tinkamą alyvą.

2. Akumuliatorinė teleskopinė rankena

Saugos instrukcijos

Dėmesio! Perskaitykite visą su sauga susijusią informaciją ir saugos instrukcijas! Saugos informacijos ir instrukcijų nesilaikymas gali lemti elektros smūgį, nudegimus ir/arba sunkų sužalojimą. Instrukcijoje vartojamas terminas „elektrinis įrankis“ reiškia ir elektrinius įrankius (su laidu į kištukinį lizdą) ir akumuliatorinius įrankius (be laido į kištukinį lizdą).

ATIDŽIAI LAIKYKITĖS INSTRUKCIJOJE PATEIKTŲ NURODYMŲ!

1) Darbo zona

- Užtikrinkite, kad darbo zona būtų švari, tvarkinga ir gerai apšviesta.** *Dėl netvarkos ir prastai apšviestos darbo vietos gali įvykti nelaimingas atsitikimas.*
- Nenaudokite elektrinio įrankio potencialiai sprogioje aplinkoje, kurioje yra degių skysčių, dujų arba dulkių.** *Elektriniai įrankiai sukelia kibirkštis, kurios gali uždegti dulkes arba garus.*
- Naudodami elektrinį įrankį, užtikrinkite, kad vaikai ir kiti asmenys būtų atokiau darbo zonos.** *Dėl dėmesio atitraukimo, operatorius gali nesuvaldyti įrankio.*

2) Elektros sauga

- Elektrinio įrankio kištukas turi būti prijungtas prie elektros lizdo. Kištuko negalima modifikuoti. Nenaudokite adapterių su įrankiais, turinčiais apsauginį įžeminimą.** *Nemodifikuoti kištukai ir elektros lizdai sumažina elektros smūgio riziką.*
- Venkite fizinio kontakto su įžemintais paviršiais, tokiais kaip vamzdžiai, šildytuvai, orkaitės ir šaldytuvai.** *Jeigu kūnas yra įžemintas, kyla didesnė elektros smūgio rizika.*
- Saugokite įrankį nuo lietaus ir drėgmės.** *Į elektrinį įrankį patekus vandens, kyla elektros smūgio rizika.*
- Neneškite įrankio suėmę už kabelio, nekabinkite įrankio ant jo ir, norėdami ištraukti kištuką iš lizdo, netraukite už kabelio.** *Saugokite kabelį ir judančias įrankio dalis nuo šilumos šaltinių, tepaluotų ir aštrių kraštų.* *Dėl pažeistų arba susisukusių kabelių kyla elektros smūgio rizika.*
- Naudojant elektrinį įrankį lauke, naudokite tinkamo ilgio ilgiklį, kuris yra pritaikytas naudojimui lauko sąlygomis.** *Naudojant ilgiklį, kuris yra pritaikytas naudojimui lauko sąlygomis, sumažinama elektros smūgio rizika.*

3) Asmens sauga

- a) Visada ką nors darydami su elektriniu įrankiu būkite atidūs ir atsargūs. Nenaudokite įrankio, jeigu esate pavargę arba apsvaigę nuo vaistų, narkotinių medžiagų ar alkoholio. *Naudojant elektrinį įrankį, net ir trumpalaikis neatidumas gali lemti sunkų sužalojimą.*
- b) Dėvėkite tinkamas asmens apsaugos priemonės ir akių apsaugą (apsauginius akinius). *Dėvint asmens apsaugos priemonės, pvz., kaukę nuo dulkių, neslystančius batus, šalną ar ausines (atsižvelgiant į naudojamo įrankio tipą ir taikymą) sumažinama susižalojimo rizika.*
- c) Užtikrinkite, kad įrankis nesuveiktų atsitiktinai. Įjungdami kištuką į elektros lizdą arba prijungdami akumuliatorių ir bet kada, kai paimate įrankį arba jį nešate, įsitikinkite, kad įrankis yra išjungtas. *Jeigu nešate įrankį, laikydami pirštą prie įjungimo/išjungimo mygtuko, arba prijungiate įrankį prie elektros lizdo, kai įrankio jungiklis yra padėtyje „ON“, gali įvykti nelaimingas atsitikimas.*
- d) Prieš įjungdami įrankį, patraukite reguliavimo įrankius, veržliarakčius ir pan. *Veržliaraktis ar bet koks kitas įrankis, kuris yra elektrinio įrankio viduje arba ant besisukančių dalių, gali sužaloti.*
- e) Venkite neįprastų padėčių. Užtikrinkite, kad stovite ant tvirto ir stabilaus paviršiaus; visada išlaikykite pusiausvyrą. *Netikėtose situacijose galėsite lengviau suvaldyti elektrinį įrankį.*
- f) Dėvėkite tinkamus drabužius. Nedėvėkite laisvų drabužių ar papuošalų. Saugokite plaukus, rūbus ir pirštines atokiau nuo visų judančių dalių. *Judančios dalys gali įtraukti laisvus rūbus, papuošalus ar ilgus plaukus.*
- g) Jeigu yra numatyta dulkių ištraukimo/surinkimo įranga, užtikrinkite, kad ji būtų tinkamai prijungta ir naudojama. *Naudojant dulkių ištraukimo įrangą, sumažinama dulkių keliamo rizika.*

4) Elektrinio įrankio naudojimas ir tvarkymas

- a) Nenaudokite įrankio ilgą laiką be pertraukų. Visada naudokite tik tą įrankį, kuris yra skirtas konkrečiam darbui atlikti. *Naudojant elektrinį įrankį pagal nustatytas eksploatacines savybes, užtikrinamas darbo efektyvumas ir saugumas.*
- b) Nenaudokite elektrinio įrankio, jeigu sugedo jo jungiklis. *Elektrinis įrankis, kurio negalima įjungti/ išjungti, yra pavojingas ir turi būti suremontuotas.*
- c) Prieš reguliuodami įrankį, keisdami priedus arba padėdami įrankį į šalį, ištraukite kištuką iš lizdo ir/arba išimkite akumuliatorių bateriją. *Tokia atsargumo priemonė leidžia užtikrinti, kad įrankis nebus įjungtas atsitiktinai.*
- d) Nenaudojamus elektrinius įrankius saugokite atokiau nuo vaikų. Neleiskite kitiems asmenims naudoti elektrinio įrankio, jeigu jie nėra susipažinę su įrankiu arba šia naudojimo instrukcija. *Elektriniai įrankiai kelia pavojų, jeigu juos naudoja nepatyrę asmenys.*
- e) Kruopščiai atlikite elektrinio įrankio techninę priežiūrą. Patikrinkite, ar judančios dalys veikia tinkamai ir nėra užstrigusios / užsikirtusios; ar dalys nėra sulūžusios arba kitaip pažeistos, kas gali paveikti elektrinio įrankio veikimą. Prieš naudojant įrankį, reikia pakeisti sugedusias dalis. *Nemaža dalis nelaimingų atsitikimų nutinka dėl prastos elektrinio įrankio techninės priežiūros.*
- f) Užtikrinkite, kad pjovimo įrankiai būtų aštrūs ir švarūs. *Kruopščiai prižiūrėti ir pagalasti įrankiai užstringa rečiau ir juos lengviau nukreipti.*
- g) Elektrinius įrankius, priedus, papildomus įrankius ir t.t. naudokite, laikydamiesi šių nurodymų ir tokiu būdu, koks yra aprašytas atitinkamo įrankio naudojimo instrukcijoje. Būtina atsižvelgti ir į darbo sąlygas bei darbą, kurį reikia atlikti, pobūdį. *Naudojant elektrinius įrankius ne pagal konkrečiam įrankiui numatytą paskirtį gali kilti pavojingų situacijų.*

5) Tinkamas akumuliatorių ir įrankių naudojimas ir priežiūra

- a) Prieš įdėdami bateriją, užtikrinkite, kad įrankis yra išjungtas. *Įdedant bateriją į įjungtą įrankį, gali įvykti nelaimingas atsitikimas!*
- b) Norėdami įkrauti akumuliatorių bateriją, naudokite tik gamintojo nurodytus įkroviklius. *Įkrovikliai būna specialiai sukurti konkrečiam tipo baterijoms; naudojant juos su kito tipo baterijomis, gali kilti gaisras!*
- c) Naudokite tik tas baterijas, kurios yra skirtos konkrečiam elektriniam įrankiui. *Naudojant kito tipo baterijas, kyla susižalojimo ir gaisro rizika!*
- d) Nenaudojamas baterijas saugokite atokiau nuo sąvaržėlių, monetų, raktų, vinių, varžtų ar kitų smulkių metalinių daiktų, kurie gali sujungti kontaktus. *Trumpas baterijos kontaktų jungimas gali sukelti nudegimą arba gaisrą!*
- e) Netinkamai naudojant, iš baterijos gali ištekėti skystis. Venkite bet kokio sąlyčio su baterijos skysčiu. Prisilietus, nedelsiant nusiplaukite vandeniu. Jeigu baterijos skysčio pateko į akis, kreipkitės medicininės pagalbos. *Baterijos skystis gali dirginti odą arba nudeginti!*

6) Techninė priežiūra

- a) Techninės priežiūros ir remonto darbus turi atlikti kvalifikuotas technikos specialistas; remonto metu turi būti naudojamos tik

originalios atsarginės dalys. Tokiu būdu užtikrinama, kad elektrinis įrankis veiks saugiai.

PASTABA. Kotą ilginkite tik tiek, kad pasiektumėte šakas arba krūmus.

Akumuliatorių baterijos įdėjimas/išėmimas (komplekte nėra) (8 pav.)

- Norėdami išimti įkraunamą akumuliatorių bateriją (b) iš gyvatvorių žirklių/genėjimo pjūklo, paspauskite akumuliatorių baterijos atlaisvinimo mygtukus (b).
- Įkrautą akumuliatorių bateriją į įrankio baterijos dėklą galite įdėti šiek tiek paspausdami. Kai akumuliatorių baterija užsifiksuos, išgirsite fiksavimo mechanizmo spragtelėjimą.



Įspėjimas! Siekiant išvengti atsitiktinio veikimo, prieš atlikdami šiuos veiksmus įsitikinkite, kad akumuliatorių baterija yra išimta ir, kad yra uždėtas grandinės apsauginis gaubtas. Nesilaikant šių nurodymų, kyla sunkių sužeidimų pavojus.

Genėjimo pjūklo įjungimas ir išjungimas (9 pav.)

Prieš įjungiant: nuimkite grandinės apsauginį gaubtą.

- Įdėkite įkraunamą akumuliatorių bateriją.
- Įjungdami genėjimo pjūklą/gyvatvorių žirkles atsistokite į saugią padėtį.
- Įrankį laikykite abiem rankomis už tam skirtų rankenų.
- Nykščiu paspauskite fiksavimo mechanizmo mygtuką (2) ir tuo pačiu metu paspauskite įjungimo/išjungimo mygtuką (1).
- Atleiskite fiksavimo mechanizmo mygtuką (2).
- **PASTABA.** Genėjimo pjūklas/gyvatvorių žirkles turi dviejų rankų saugos įtaisą. Įrankį galima įjungti tik tada, kai yra įjungiami abu mygtukai.
- Norėdami išjungti įrankį, tiesiog atleiskite mygtukus. Genėjimo pjūklas/gyvatvorių žirkles išsijungia atleistus vieną iš mygtukų.
- Atkreipkite dėmesį, kad išjungus įrankį, pjovimo įrankis dar kurį laiką sukasi.



Įspėjimas! Niekada nenaudokite genėjimo pjūklo/gyvatvorių žirklių, jeigu įrankio dalys yra pažeistos arba jų trūksta. Nesilaikant šių nurodymų, kyla sunkių sužeidimų pavojus.

Darbinio ilgio nustatymas (10 pav.)



Įspėjimas! Prieš vykdydami tikrinimo arba reguliavimo darbus, išimkite akumuliatorių bateriją.

Atlaisvinkite teleskopinės rankenos (7) greito fiksavimo jungtį. Norėdami sutrumpinti kotą, dalis spauskite vieną prie kitos, norėdami pailginti, dalis traukite vieną nuo kitos. Užbaigę ilgio nustatymą, vėl užfiksukite teleskopinės rankenos greito fiksavimo jungtį (7).

Peties diržo uždėjimas (11 pav.)



Įspėjimas! Sužeidimo pavojus! Jeigu kritinėje situacijoje peties diržas nėra greitai atsegamas, išskyla sunkių sužeidimų pavojus.

- Susidarius kritinei situacijai, atsekite peties diržą nuo genėjimo pjūklo/gyvatvorių žirklių.
 - Prieš naudodami genėjimo pjūklą/gyvatvorių žirkles, susipažinkite su diržo fiksavimo mechanizmo veikimu.
1. Peties diržą (5) užsidėkite ant kairiojo peties.
 2. Fiksavimo kablį pritvirtinkite prie diržo laikiklio (4).
 3. Norėdami atsegti diržo fiksatorių, viena ranka tvirtai laikykite įrankį ir tuo pačiu metu kita ranka paspauskite abi diržo fiksatoriaus puses.

Valymas, techninė priežiūra ir saugojimas

Prieš dirbdami su įrankiu, išimkite genėjimo pjūklo / gyvatvorių žirklių įkraunamą akumuliatorių bateriją.

Įrankis sukurtas taip, kad veiktų ilgą laiką, vykdamas minimalią techninę priežiūrą. Pasitenkinimas dirbant su įrankiu priklauso nuo kruopščiai atliekamos įrankio priežiūros ir valymo. Įkrovikliui nėra reikalinga jokia techninė priežiūra, išskyrus valymo darbus.



Įspėjimas! Prieš vykdydami bet kokius techninės priežiūros darbus, išimkite įrankio akumuliatorių bateriją. Prieš valydami įkroviklį, atjunkite nuo maitinimo šaltinio.

Po naudojimo ir prieš saugojimą

- Reguliariai valykite vėdinimo angas, naudokite sausą šepetį.
- Įrankiui valyti naudokite tik muiliną ir drėgną šluostę. Neleiskite skysčiui patekti į įrankio vidų ir nemerkite į jokių skysčių jokių įrankio dalių.
- Nešvarumus pašalinkite naudodami kietą šepetį.

Saugojimas

Jeigu įrankis bus nenaudojamas keletą mėnesių, akumuliatorių bateriją rekomenduojame palikti įkroviklyje. Priešingu atveju, atlikite šiuos veiksmus:

- Visiškai įkraukite akumuliatorių bateriją.
- Akumuliatorių bateriją išimkite iš įrankio.
- Įrankį ir akumuliatorių bateriją saugokite saugioje ir sausoje vietoje. Saugojimo temperatūra visada turi būti nuo +5 iki +40 °C. Akumuliatorių bateriją padėkite ant lygaus paviršiaus.
- Prieš vėl pradėdami naudoti įrankį po ilgo saugojimo laiko, visiškai įkraukite akumuliatorių bateriją.

Remonto darbai

Elektrinių įrankių remonto darbus turi atlikti tik kvalifikuoti elektros įrangos specialistai.

Visada išsaugokite originalią pakuotę, pakuotę galėsite panaudoti, jeigu įrankį reikės išsiųsti.

Informacija apie aplinkosaugą ir įrankio šalinimą

Kai įrankis susidėvėjęs, jį reikia tinkamai pašalinti. Norėdami išvengti netinkamo naudojimo, išjunkite maitinimo kabelį. Įrankio negalima šalinti kartu su buitinėmis atliekomis. Dėl aplinkosaugos priežasčių, pristatykite įrankį į elektrinių įrankių surinkimo punktą. Jūsų regione atsakingoji institucija gali suteikti informacijos apie tokio punkto adresą ir darbo laiką. Pakuotės medžiagas ir susidėvėjusius priedus taip pat pristatykite į atitinkamą surinkimo punktą.



Tik ES šalims

Elektrinių įrankių neišmeskite kartu su buitinėmis atliekomis!

Remiantis Europos Direktyvos 2012/19/EB dėl elektrinių ir elektroninių įrenginių atliekų ir ją įgyvendinančių nacionalinių teisės aktų nuostatomis, elektrinių įrankių atliekos turi būti surenkamos atskirai, siekiant jas panaudoti aplinkai nekenksmingu būdu.

Perdirbimas ir gražinimas:

Vietoje to, kad grąžintų elektrinį įrankį, savininkas yra įsipareigojęs prisidėti prie tinkamo įrankio perdirbimo. Įrangos atliekas galima pristatyti į surinkimo punktą, kuriame jos bus pašalintos, laikantis nacionalinių atliekų perdirbimo ir šalinimo teisės aktų nuostatų. Tai nėra taikoma priedams ir papildomai įrangai, kurioje nėra elektrinių dalių.

Atsarginės dalys

Jeigu reikia priedų arba atsarginių dalių, kreipkitės į mūsų techninio aptarnavimo skyrių.

Dirbdami su šiuo įrankiu nenaudokite jokių kitų atsarginių dalių, išskyrus gamintojo rekomenduojamas dalis. Naudodami neoriginalias atsargines dalis galite sunkius susižaloti arba sugadinti įrankį.

Atsarginių dalių užsakymo metu reikia nurodyti šią informaciją:

- Įrankio tipas
- Įrankio prekės kodas

Garantija

Neatsižvelgiant į pardavėjo įsipareigojimus, nustatytus pirkimo-pardavimo sutartyje, galutiniam šio elektrinio įrankio naudotojui gamintojas suteikia šią garantiją:

Garantijos laikotarpis yra 24 mėn. nuo įrankio perdavimo dienos, kuri yra patvirtinama pirkimo dokumentuose. Jeigu įrankis naudojamas komercinėje srityje arba nuomai, garantijos laikotarpis yra 12 mėn. Garantijos sąlygos nėra taikomos susidėvinčioms dalims ir

defektams, kurių atsirado dėl netinkamų priedų naudojimo, ne originalių atsarginių dalių naudojimo, jėgos panaudojimo, trankymo ir laužymo bei neatsakingos variklio apkrovos. Pakeitimas pagal garantijos sąlygas apima tik defektų turinčias dalis, o ne visą įrankį. Garantinio remonto darbai atliekami tik įgaliojimuose partnerių servisuose arba bendrovės klientų aptarnavimo skyriuje. Garantija anuliuojama, jeigu bet kokius darbus atliko neįgalioji asmenys.

Visas siuntimo arba pristatymo išlaidas bei kitas su tuo susijusias išlaidas turi padengti klientas.

EB atitikties deklaracija

Mes, „IkraGmbH“, Schlesierstrasse 36, 64839 Münster, Vokietija, prisiimdami atsakomybę patvirtiname, kad produktas **Akumuliatorinis teleskopinis genėjimo pjūklas IAAS 40-25**, su kuriuo yra susijusi ši deklaracija, atitinka šių Direktyvų esminius saugos ir sveikatos apsaugos reikalavimus: Mašinų direktyva **2006/42/EB**, Elektromagnetinio suderinamumo direktyva **2014/30/EB**, Direktyva dėl tam tikrų pavojingų medžiagų naudojimo elektros ir elektroninėje įrangoje apribojimo **2011/65/ES** (RoHS-Guideline) ir Direktyva dėl lauko sąlygomis naudojamos įrangos į aplinką skleidžiamo triukšmo **2000/14/EB+2005/88/EB**, įskaitant pakeitimus. Dėl atitinkamo Direktyvose nustatytų saugos ir sveikatos apsaugos reikalavimų įgyvendinimo, laikomasi šių standartų ir/arba techninių specifikacijų:

EN 60745-1:2009+A11:10; EN ISO 11680-1:2011;

EK9-BE-89:2014;

PAK-Anforderung für GS (PAH reikalavimas GS)

AIPS GS 2014:01 PAK;

EK9-BE-77 (V3):2015; EK9-BE-91:2015;

EN 55014-1:2006+A1:2009/+A2:2011;

EN 55014-2:2015;

DIN EN 50581:2012

Gamybos tipo licencijos Nr.: 18SHW0020-01;

Intertek Notifikuotoji įstaiga 0905

Nustatytas garso galios lygis 97,4 dB(A)

Patvirtintas garso galios lygis 100 dB (A)

Atitikties įvertinimo metodas atitinka 2000/14/EB direktyvos V priedo nuostatas.

Gamybos metai yra įspausti vardinėje plokštelėje; jį taip pat galima nustatyti pagal serijos numerį.

Münster, 2018 01 09

/parašas/

Matthias Fiedler, IkraGmbH Technikos skyriaus vadovas

Techninius dokumentus rengia: IkraGmbH Kärcherstraße 57, DE-64839 Münster, Vokietija

TECHNINIS APTARNAVIMAS



Naujausius techninio aptarnavimo centrų adresus rasite:

www.ikramogatec.com

DE Ikra Mogatec - Service
c/o Mogatec Moderne Gartentechnik GmbH
Max-Wenzel-Str. 31, 09427 Ehrenfriedersdorf
☎ +49 3725 449-335
✉ +49 3725 449-324

AM UNITOOLS LLC
Davit Anahagt, 4
0002 Yerevan
☎ +374 10 239697
✉ +374 10 239697

AT ikra - Reparatur Service
c/o Mogatec Moderne Gartentechnik GmbH
Max-Wenzel-Str. 31, 09427 Ehrenfriedersdorf
Deutschland
☎ +43 7207 34115
✉ +49 3725 449-324

BE QBC Machinery
Europaplein 19 bus 21
3620 Lanaken
☎ Hotline: 0800 17627

BG GARDEN SPECIALISTS Ltd
2 Lozenski put Str.
Sofia
☎ + 359 2 44 11 665

CH Wetec Service und Verkauf AG
Täfermstrasse 14
5405 Baden-Dättwil
☎ +41 56 622 74 66
✉ +41 56 622 89 62

CY Lambrou Agro Ltd.
11 Othellos Street, Dali Industrial Zone
2540 Nicosia
☎ Tel.: +357 22667908
✉ +357 22667157

CZ Drupol
T.G. Masaryka 81/833
277 13 Kostelec nad Labem
☎ +420 326 981 228
✉ +420 326 990 012

DK Bahn-Larsen
Skov- Have- og Parkmaskiner
Vinkelvej 28
7840 Højslev
☎ +45 48 28 70 20

EE Hooldusbuss OÜ
Kabelikopli tee, 5
79221 Kohila vald, Raplamaa
☎ +372 56 678 672

ES Yaros Dau
C/ Puigpaltre nº 48, Polígono Industrial UP4
17820 Banyoles (Girona)
☎ +34 902 555 677
✉ +34 972 57 36 00
Horario: de 09:00 a 13:00 y 15:00 a 18:00

FR ikra Service France, Zi de la Vigne
20 Rue Hermes, Bâtiment 5
31190 Auterive
☎ +33 5 615078 94
✉ +33 5 342807 78

GB BGR8 Ltd. c/o Seabourne Group
South Portway Close
Round Spinney
GB-Northampton, NN3 8RH
☎ UK/N.Ireland: 0344 824 3524
✉ customerservice@b-gr8.co.uk

GR Panos Vrontanis & Co
3 Molas Street
13671 Aharnes
☎ +30 210 2402020
✉ +30 210 2463300

HR VAR - ERCO d.o.o.
Stipana Vilova 14A
10090 ZAGREB
☎ +385 91 571 3184
✉ +385 1 3454 906

HU Tooltechnic Kft.
Bárd u. 2.
1097 Budapest
☎ +36 1 330 4465
✉ +36 1 283 6550

IN Agritech Floritech Inc.
206 - B Rajindera Arihant Tower
B-1 Community Centre Janak Puri
New Delhi - 110058 / India
☎ +91 11 45662679
✉ +91 11 25597432

IR BGR8 Ltd. c/o Seabourne Group
South Portway Close, Round Spinney
Northampton, NN3 8RH
☎ +353 1890 8823 74
✉ +44 113 385 1115
✉ enquiries@gardenhomepower.com

IT Ikra Service Italia, by BRUMAR
Loc. Valgera 110/B
14100 ASTI (AT)
☎ +39 0141 477309
✉ +39 0141 440385

JO Taha & Qashou Agri Co. (LLC)
205 Mekka Street
Amman 11821, Jordan
☎ +962 6 585 0251
✉ +962 6 582 5728

LT Ikra Mogatec official store /
Customer service
Kalvariju str. 206
Vilnius LT-08314
☎ +37064176434 / +37122338801
✉ info@fokusgroup.lt

LU Bobinage Georges Back
53, Rue Nic. Meyers
4918 Bascharage
☎ +352 507622
✉ +352 504889

MD OLSOM S.R.L.
Mateevici Str., 38/1
2009 Chisinau
☎ +373 22 214075
✉ +373 22 225009

MK FEROELEKTRO D.O.O.
Str.Nikola Parapunov br.35A/3
1000 Skopje
☎ +389 2 3063190
✉ +389 2 3063190

NL Muldertechiek
Noorderkijl 1
9571 AR 2 e Exloermond
☎ +31 599 745024
✉ +31 599 672650

NO Maskin Importeure
Verpetveien 34
1540 Vestby
☎ +47 64 95 35 00
✉ +47 64 95 35 01

PL ikra Service Polska
ul. Ostroga 18A
01-163 Warszawa
☎ +48 22 4245420 / 22 3926058
✉ +48 22 4335045

PT Cabostor LDA.
Zona Ind. do Salgueiro, Lote 29 Pav.B
3530-259 Mangualde
☎ +351 939 134 145
✉ +351 232 619 431
✉ Spv.ikra@vilcol.pt

RO BRONTO COMPROD S.R.L.
Str. Corneliu Coposu nr. 35-37
400235 Cluj-Napoca
☎ +40 264 435 337
✉ +40 264 406 703

SE ikra Service
Verkstadsgatan 8
57341 Tranås
☎ +46 763 268982
✉ ikrawinbladh@gmail.com

SI BIBIRO d.o.o.
Trzaska cesta 233
1000 Ljubljana
☎ +386 1 256 4868
✉ +386 1 256 4867

SK AGF Invest s.r.o.
Hlinikova 365/39
95201 Vrable 1
☎ +421 02 62 859549
✉ +421 02 62 859052

TR ZİMAŞ Ziraat Makinaları Sanayi ve
Ticaret A.Ş.
1202/1 Sokak No:101/G Yenışehir
35110 İZMİR
☎ +90 232 4580586 - 4591580
✉ +90 232 4572697

UA ikra Україна
ул.Скляренка, 9 оф.302
04073 Киев
☎ +380 67 2458836
✉ info@ikramogatec.com.ua