

# IECH 1000

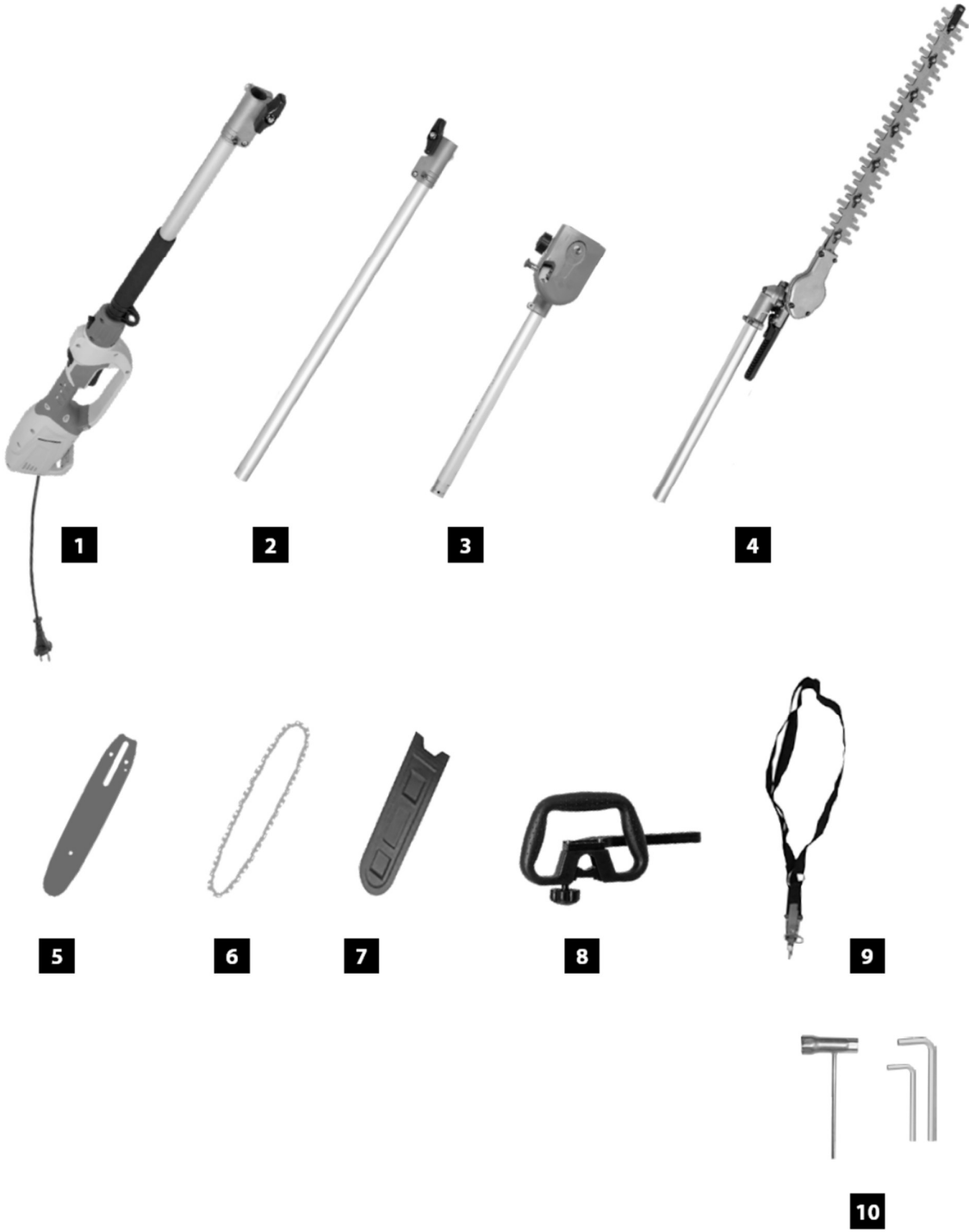


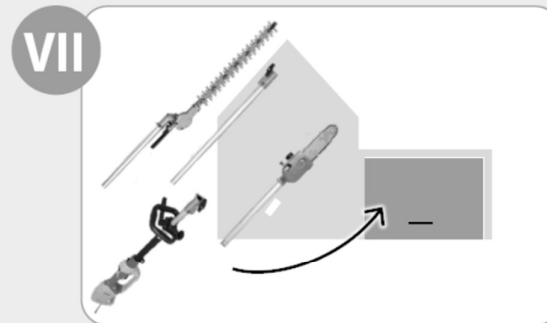
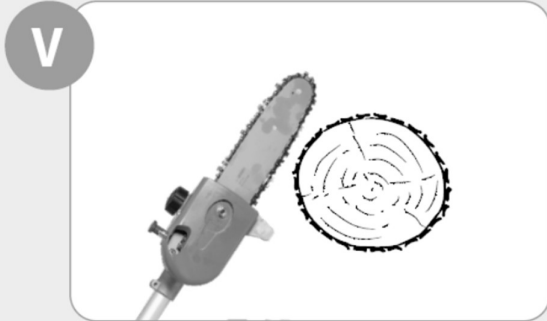
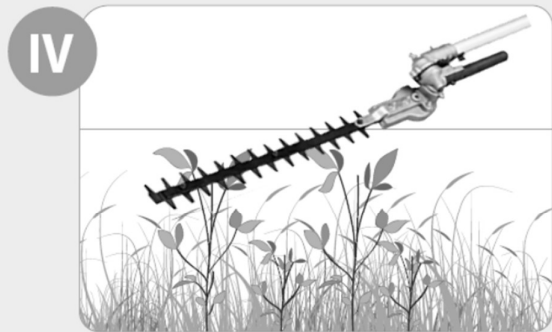
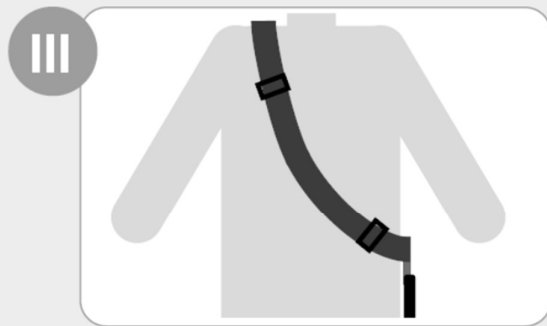
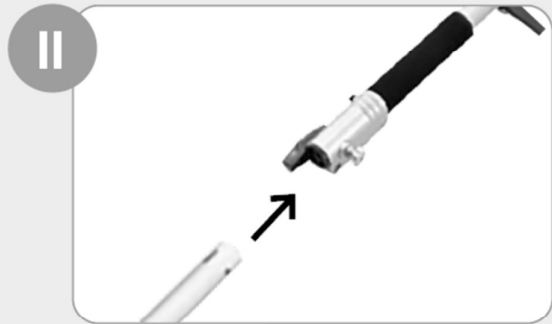
IKRA GmbH | Schlesier Straße 36 | 64839 Münster-Altheim | Germany | 2020-12-07 | 73711956

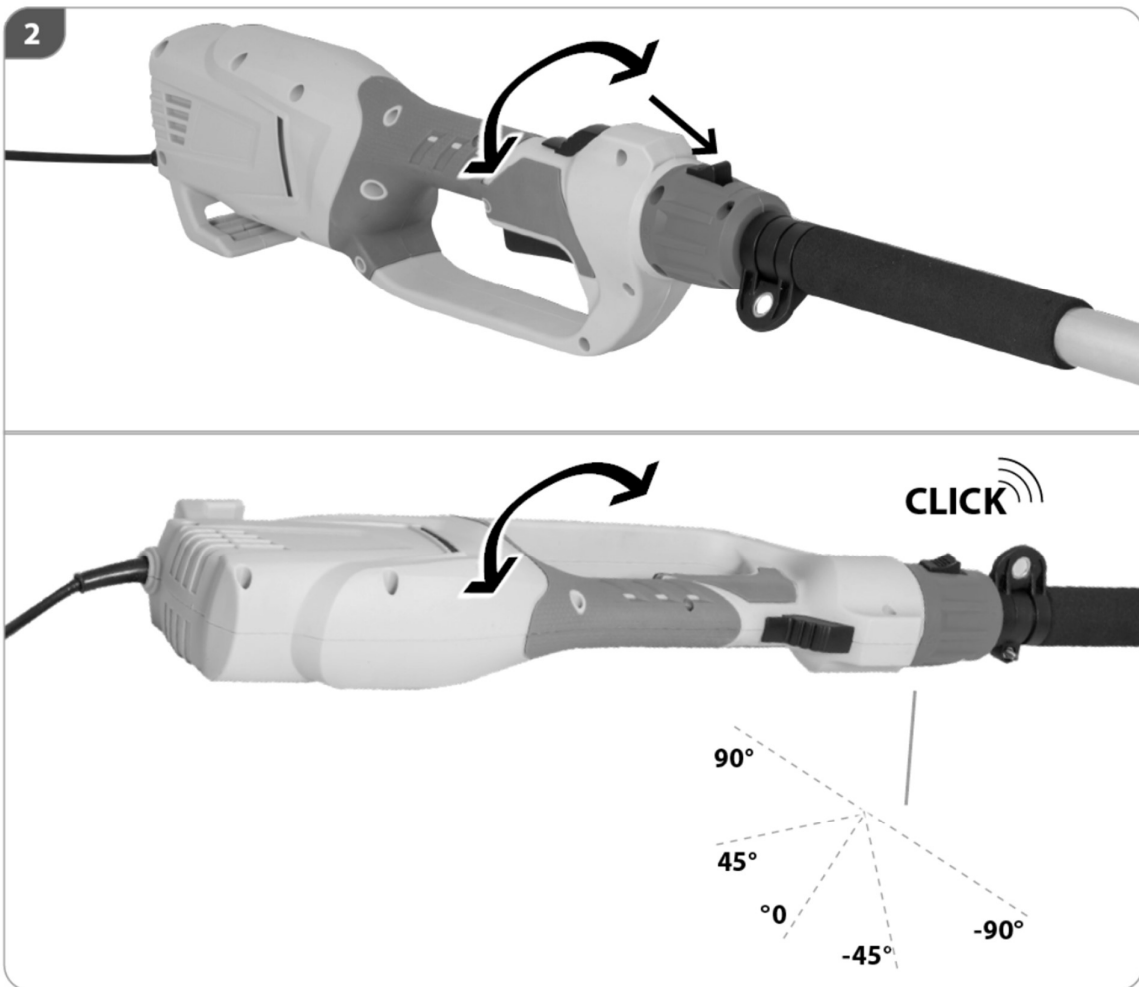
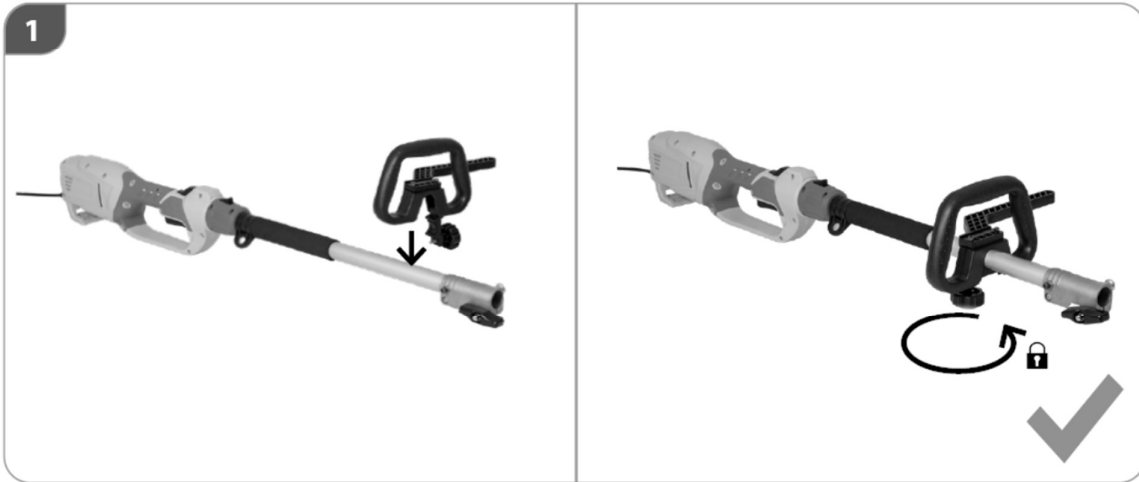
LT

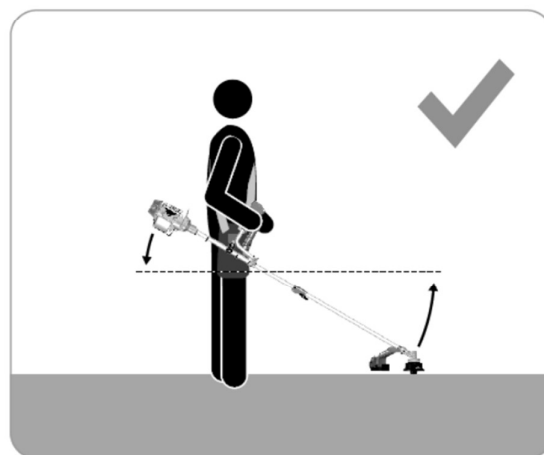
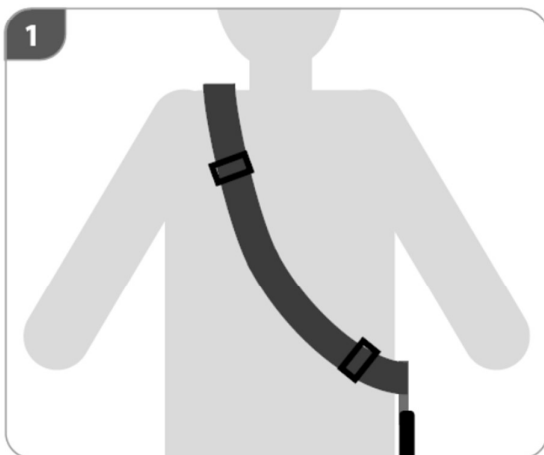
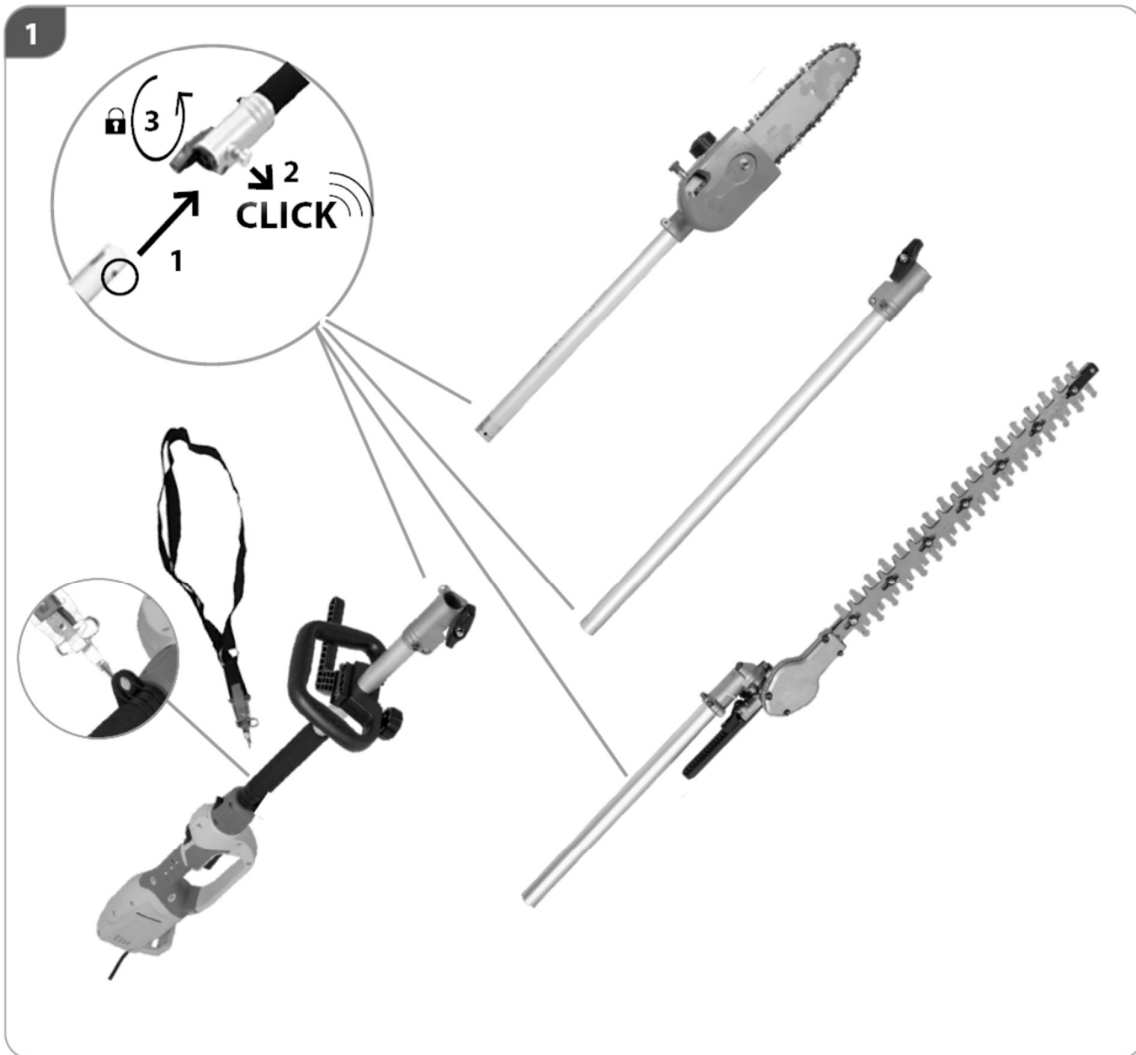
**Naudojimo instrukcija.**  
Prieš naudodami įrangą, perskaitykite naudojimo instrukciją!

**Daugiafunkcis sodo įrankis.**  
Du viename.

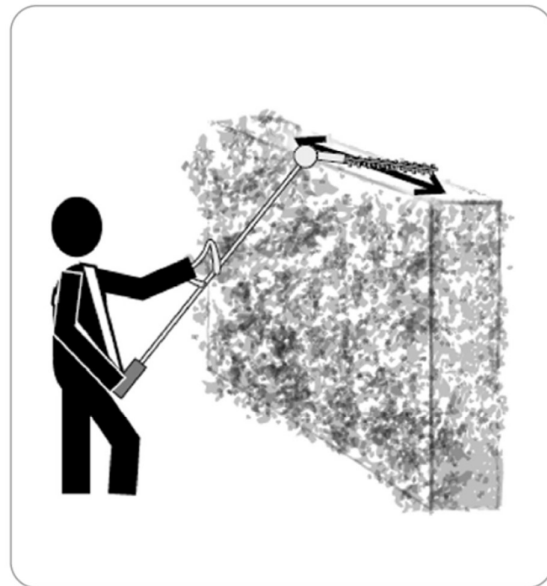
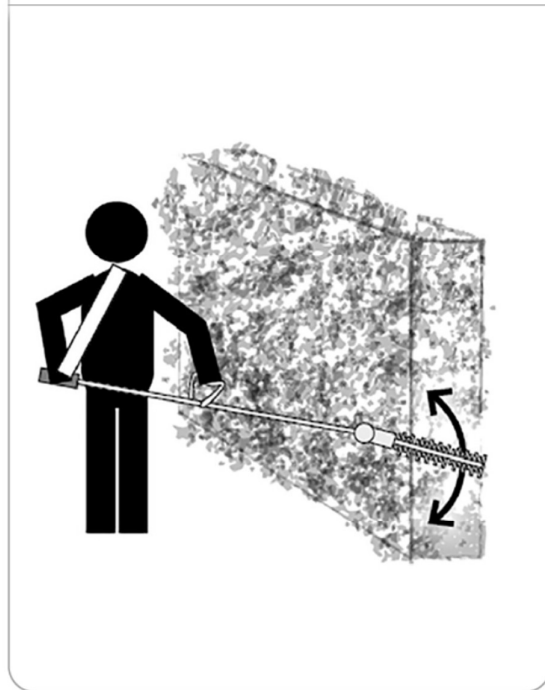
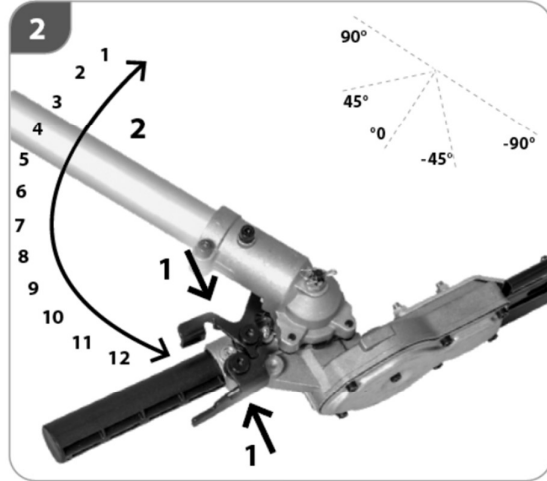
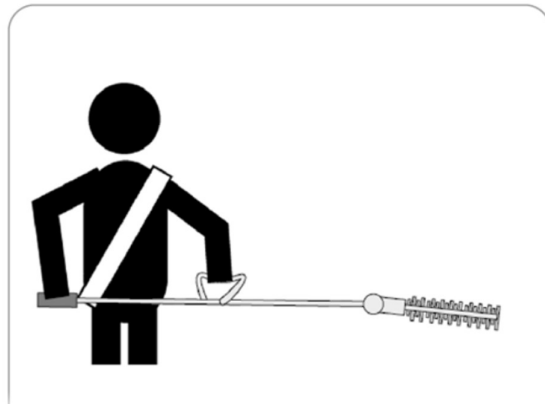
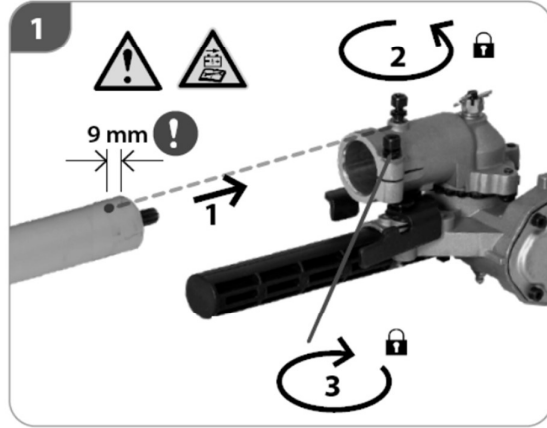
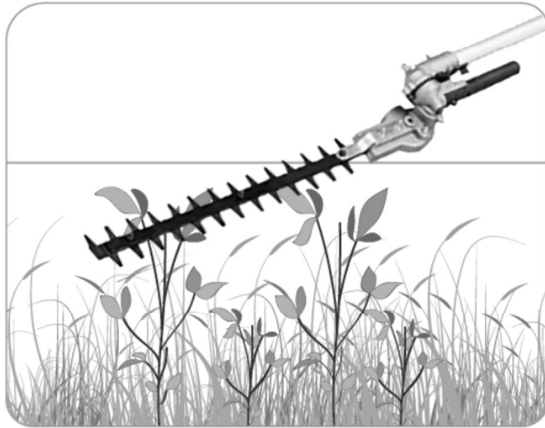




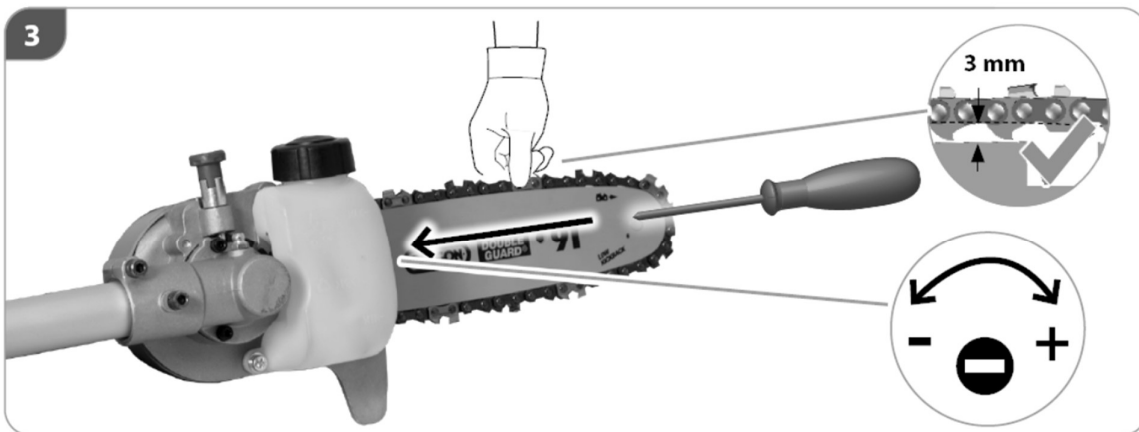
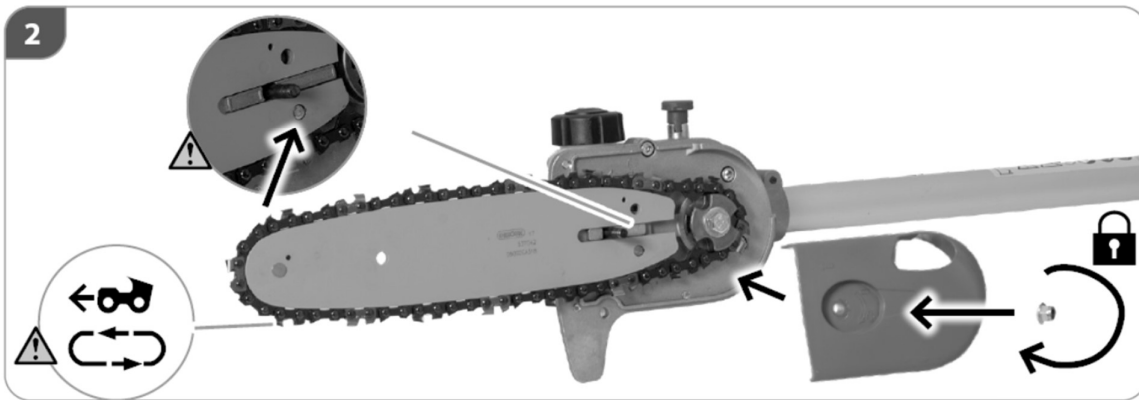
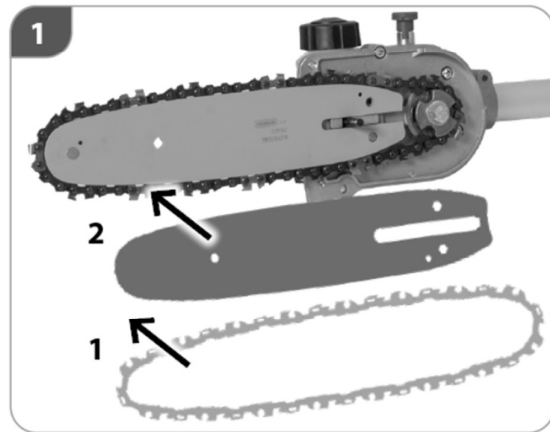
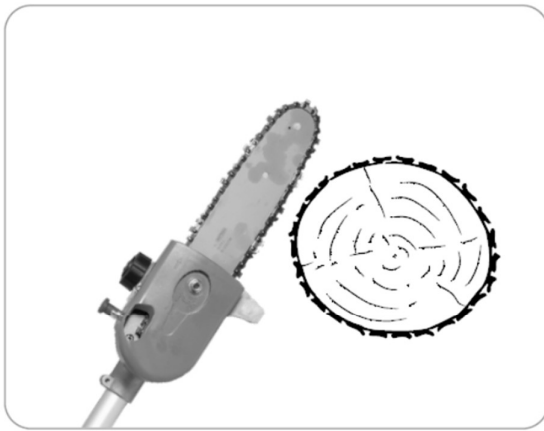




IV



V



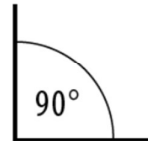
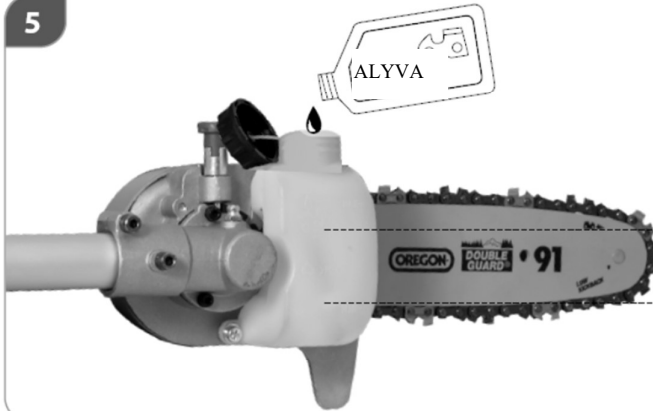
V



4



5

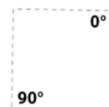
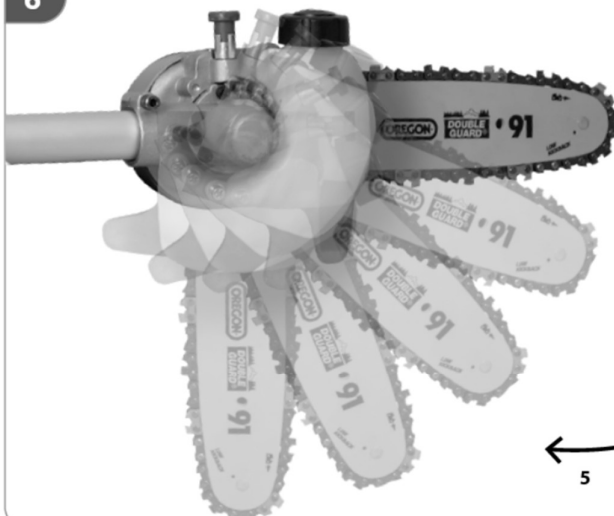


MAX

MIN

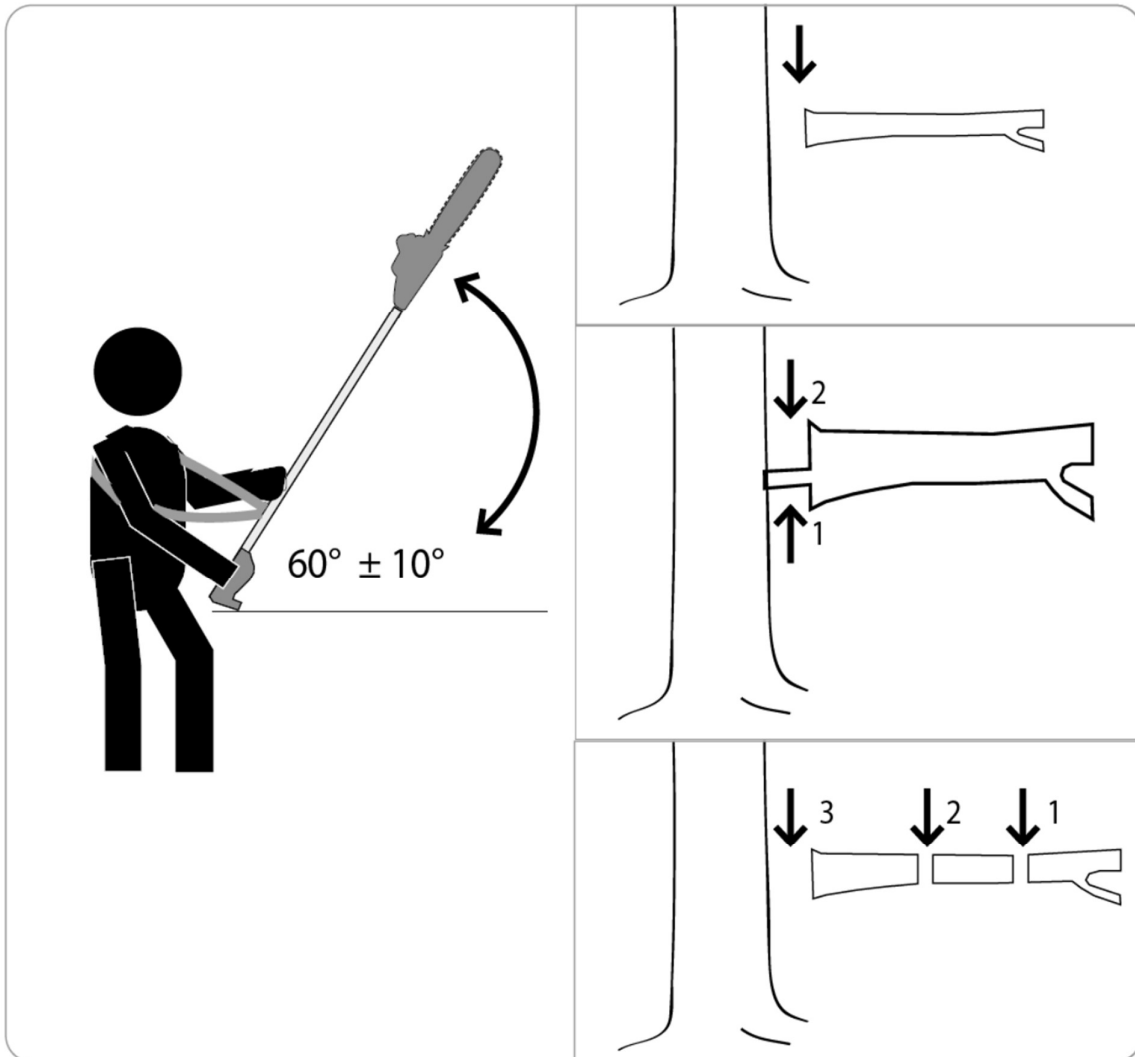


6

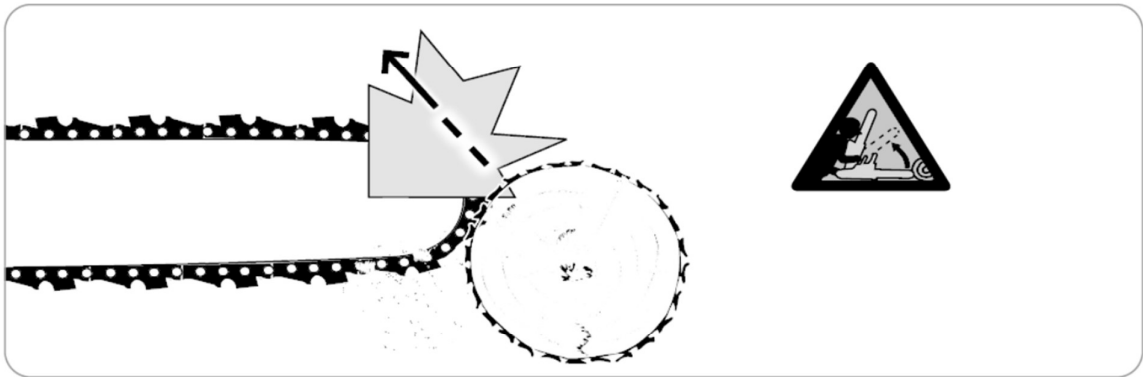
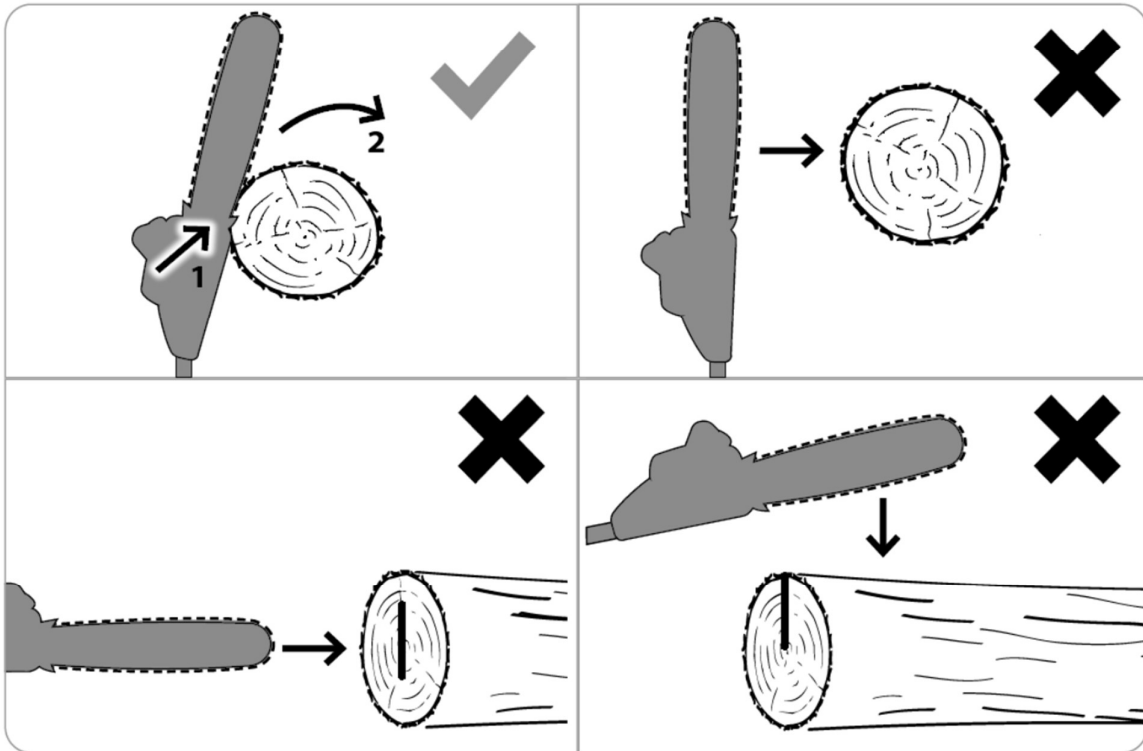




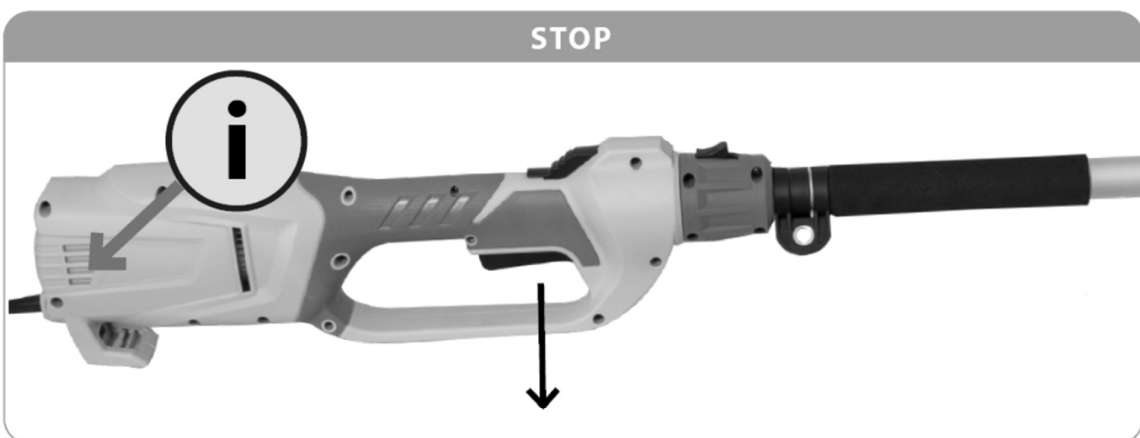
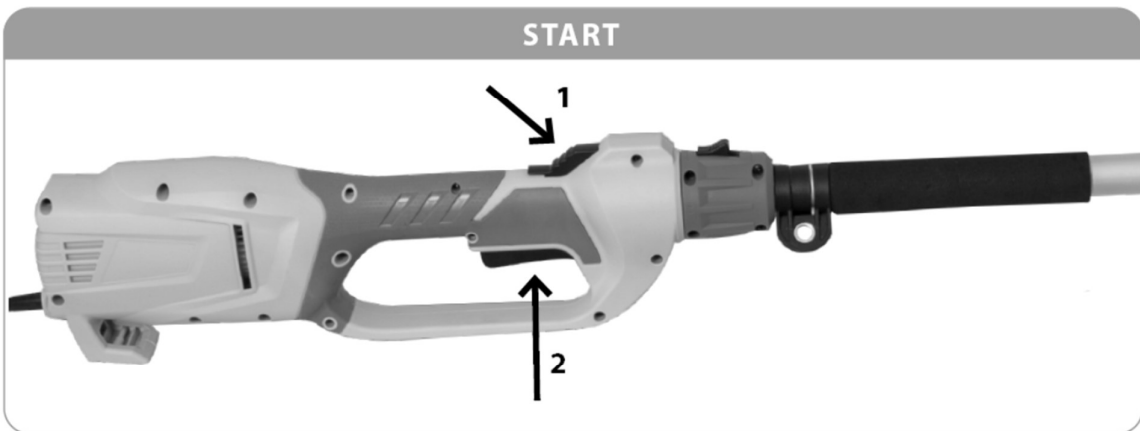
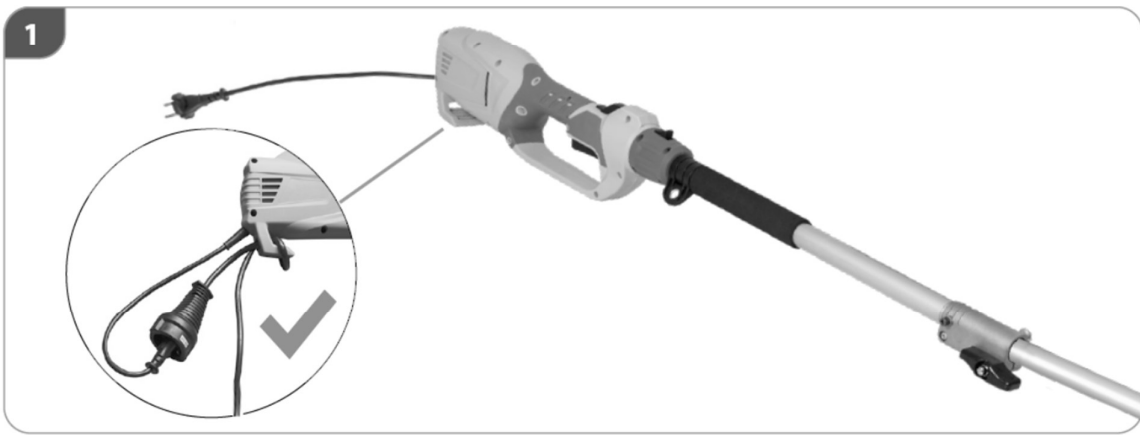
V



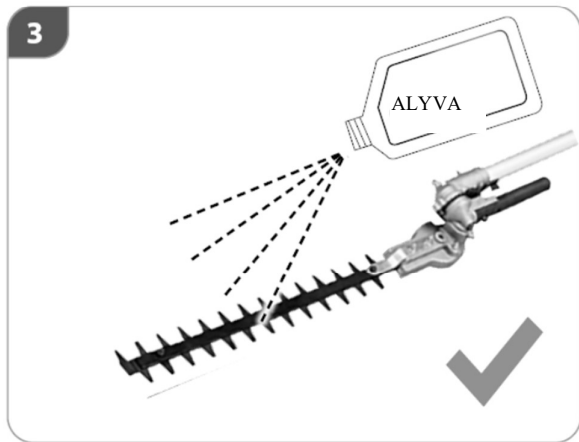
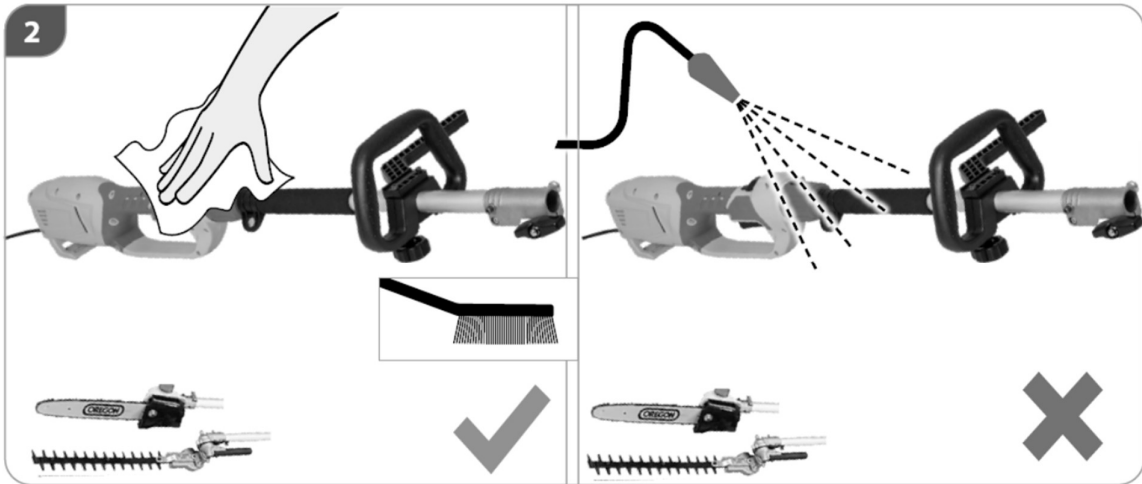
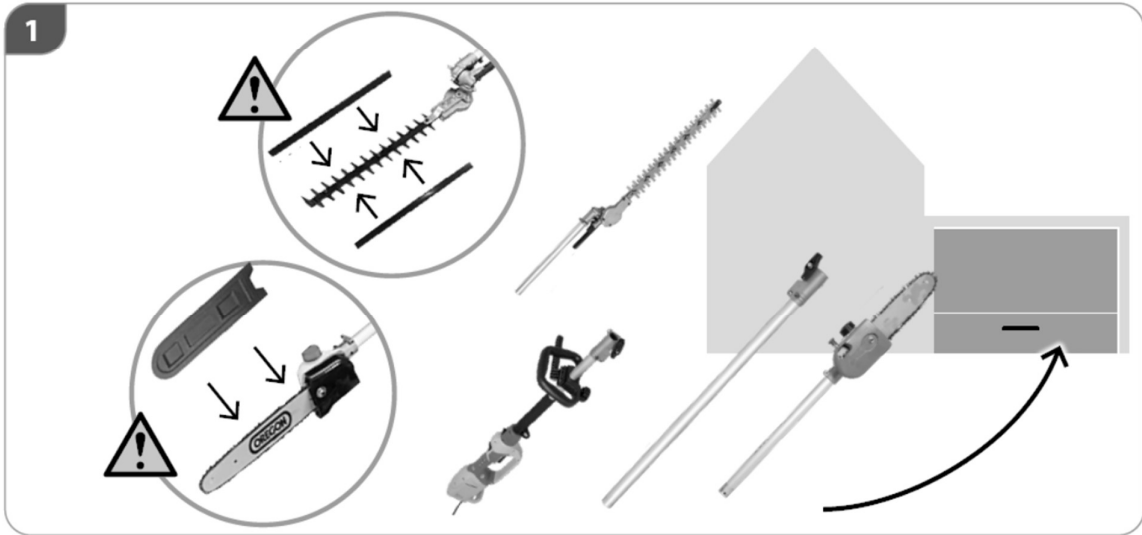
V



# VI



VII



LT – LIETUVIŲ K.

**TURINYS**

<b>Techniniai duomenys .....</b>	<b>14</b>
<b>Saugos nurodymai.....</b>	<b>15</b>
<b>Bendrieji išpėjimai apie įrankio saugą.....</b>	<b>16</b>
<b>Specialiosios naudojimo sąlygos .....</b>	<b>17</b>
<b>Ženkilai .....</b>	<b>21</b>
<b>Specialiosios naudojimo sąlygos .....</b>	<b>21</b>
<b>Techninė priežiūra .....</b>	<b>22</b>
<b>Šalinimas .....</b>	<b>23</b>
<b>Trikčių šalinimas.....</b>	<b>23</b>
<b>Garantija</b>	
<b>EB atitikties deklaracija</b>	
<b>Techninis aptarnavimas</b>	

**TECHNINIAI DUOMENYS**

<b>Daugiafunkcinis sodo įrankis</b>	<b>IECH 1000</b>
Eksplotavimo įtampa	230–240 V
Vardinis dažnis	50 Hz
Vardinės sąnaudos	1000 W
Įrankio ilgis	2,08–2,75 m
Garso slėgio lygis $L_{pA}$ , paklaida $K=3$ dB (A)	89 dB (A)
Garso galios lygis $L_{WA}$	104 dB (A)
Svoris be akumulatoriaus (su pjovimo įrankių ir peties diržu)	5,1 kg
<b>Informacija apie skleidžiamą vibraciją</b>	
Bendros vibracijos vertės (triasių vektorių suma), nustatytos pagal ISO 22867, paklaida $K=1,5$ m/s <sup>2</sup>	
Skleidžiamos vibracijos vertė, $a_h$ (galinė / priekinė rankena)	3,62 m/s <sup>2</sup>
<b>Akumulatorinės gyvatvorių žirklys</b>	
Pjovimo ilgis	450 mm
Pjovimo plotis	18 mm
<b>Akumulatorinis grandininis pjūklas</b>	
Grandinė	Oregon 91PX033X
Kreiptuvo juostos tipas	080SDEA318
Naudingasis pjovimo ilgis	200 mm / 8 col.
Grandinės alyvos bako talpa	120 cm <sup>3</sup>

Pasiliekiama teisė atlikti techninius pakeitimus.

**Įspėjimas.** Deklaruojamas skleidžiamos vibracijos lygis atitinka įrankio naudojimą pagal pagrindinę jo paskirtį. Vis gi, jei įrankis yra naudojamas kitoms reikmėms, naudojant kitus priedus arba jei techninė priežiūra nėra vykdoma tinkamai, skleidžiamos vibracijos lygis gali skirtis. Dėl to per bendrą darbo laiką gali ženkliai padidėti poveikio lygis.

Skleidžiamos vibracijos lygis gali skirtis dėl elektrinio įrankio naudojimo būdų ir dėl to vertės gali būti didesnės nei yra nurodyta šiame informaciniame lape.

Skleidžiamos vibracijos lygį galima naudoti vieno įrankio palyginimui su kitu.

Jį galima naudoti preliminariam poveikio vertinimui.

Tiksliai vertinant vibracijos apkrovą, derėtų atsižvelgti į laiką, kai įrankis yra išjungtas arba kai jis yra įjungtas, bet nenaudojamas. Dėl to per bendrą darbo laikotarpį vibracijos apkrova bus ženkliai mažesnė.

Nustatykite papildomas saugos priemones, padėsiančias apsaugoti operatorių nuo vibracijos poveikio, tokias kaip įrankio ir priedų techninė priežiūra, pasirūpinkite, kad rankos būtų šiltos, darbo organizavimo tvarka.

Šis įrankis nėra skirtas naudoti asmenims (įskaitant vaikus) su sutrikusiais fiziniais, jutimais ar protiniais gebėjimais arba asmenims, kurie nėra perskaitę naudojimo instrukcijos.

Tokiems asmenims draudžiama naudoti įrankį.

Perskaitykite ir supraskite visą įrankio naudojimo instrukciją. Išsiaiškinkite, kaip veikia valdymo elementai ir kaip tinkamai naudoti įrankį.

Būtina laikytis visų techninės priežiūros instrukcijoje pateiktų nurodymų. Elkitės atsakingai trečiųjų asmenų atžvilgiu. Operatorius atsako už nelaimingus atsitikimus ir riziką, sukeltą tretiesiems asmenims.

Vaikai, kiti asmenys ir gyvūnai turi būti saugiu atstumu nuo naudojamo įrankio. Minimalus saugus atstumas yra 15 m.

Neleiskite kitiems asmenims naudoti elektrinio įrankio, jei jie nėra susipažinę su įrankiu arba perskaitę naudojimo instrukcijos.

Vietos teisės aktuose gali būti numatytas minimalus naudotojo amžius.

### ▲ ĮSPĖJIMAS

#### Dėvėkite asmenines apsaugos priemones.

- Naudodami įrankį visada dėvėkite apsauginius akinius.
- Naudokite apsaugines ausines!
- Avėkite tvirtus batus ir dėvėkite ilgus kelnes.
- Nedėvėkite laisvų drabužių ar papuošalų. Saugokite plaukus, rūbus ir pirštines atokiau nuo visų judančių dalių. Judančios dalys gali įtraukti laisvus rūbus, papuošalus ar ilgus plaukus. Nenaudokite įrankio būdami basomis kojomis ar avėdami sandalus.
- Ne metalinio pjovimo valo (ritės antgalio) nepakeiskite metaliniu pjovimo valu (ritės antgaliu).
- Stovėkite tvirtai, kad naudodami įrankį visada išlaikytumėte pusiausvyrą. Naudokite peties diržą.
- Peties diržą prisekite prie tvirtinimo kilpos.
- Peties diržo ilgį nustatykite taip, kad greitai atsegama sagtis būtų ties klubu.
- Prieš kiekvieną kartą naudodami ir reguliariai tikrinkite greitai atsegamą sagtį, kad įsitikintumėte, ar ji veikia tinkamai. Jei sagtis yra sugadinta arba įtariate, kad ji gali būti sugadinta, nedelsdami kreipkitės į įgaliotojo serviso centro specialistus, kurie pakeistų sagtį.
- Norėdami atsegti greitai atsegamą sagtį, patraukite suėmę už raudonos juostelės.

Įrankį naudokite šviesiu paros metu arba tada, kai darbo vieta gerai apšviesta. Tamsioje ar prastai apšviestoje darbo vietoje yra didelė rizika sunkiai susižaloti.

Nenaudokite įrankio, kai oro sąlygos yra prastos, visų pirma tada, kai gali kilti audra.

Nenaudokite įrankio, jei esate pavargę, sergate, arba esate apsvaigę nuo vaistų, alkoholio arba narkotinių medžiagų.

Venkite nepatogių padėčių. Stovėkite tvirtai ir visada išlaikykite pusiausvyrą.

Eikite! Niekada nebėkite!

Būkite atsargūs eidami atgal – galite užkliūti! Pasirinkite saugią padėtį, visų pirma dirbdami ant šlaitų.

Net ir tada, kai įrankis yra naudojamas tinkamai ir laikomasi visų saugos nurodymų, liekamoji rizika išlieka.

Naudodami įrankį atkreipkite dėmesį į kūno padėtį darbo metu ir dažnai ją keiskite. Taip pat dažnai darykite pertraukas.

Venkite naudoti įrankį, kai aplinkos temperatūra yra žemesnė nei 10 °C.

Vaikai turi būti prižiūrimi taip, kad nežaistų su įrankiu. Vaikams draudžiama vykdyti valymo ir techninės priežiūros darbus.

Prieš gabendami įrankį transporto priemonėje, palaukite, kol įrankis atvės. Tinkamai pritvirtinkite įrankį, kad jis nenuslystų. Tokiu būdu išvengiama alyvos nuotėkio, sužalojimų ir žalos įrankiui. Transporto priemonėje įrankį gabenkite su uždėta pjovimo įrankio apsauga (makštimi).

Rekomenduojama išklausti tokių įrankių naudojimo, techninės priežiūros ir pirmosios pagalbos kursus. Jei ilgą laiką nenaudojote įrankio, prieš jį naudodami, išbandykite jo funkcijas.

#### Prieš naudodami įrankį patikrinkite darbo zoną.

Pašalinkite visus kietus objektus, pvz., akmenis, stiklo šukes, vielas ir t.t., kurios gali būti nusviestos, kurios gali atsimušti arba kitaip sužaloti arba sužeisti įrankio naudojimo metu.

#### Nenaudokite įrankio, jei nesumontuota tinkama įranga.

Įrankį naudoti draudžiama, kai jis arba saugos įranga yra sugedusi. Pakeiskite susidėvėjusias arba sugedusias dalis.

Visada prieš naudodami įrankį patikrinkite, ar visos varžtais tvirtinamos ir fiksuojamosios jungtys bei saugos įtaisai laikosi tvirtai, ar judančios įrankio dalys veikia sklandžiai.

Griežtai draudžiama nuimti, keisti ar ne pagal numatytąją paskirtį naudoti įrankio saugos įtaisus; taip pat draudžiama naudoti kitų gamintojų saugos įtaisus.

Jei įrankis pradeda vibruoti neįprastai, išjunkite variklį ir nedelsdami išsiaiškinkite priežastį. Dažniausiai neįprasta vibracija reiškia įrankio gedimą.

Jei įrankyje įstrigo pašalinis objektas, nedelsdami išjunkite įrankį ir ištraukite įstrigusį objektą.

Įrankis turi būti saugomas sausoje vietoje apsaugotas nuo šalčio.

Nenaudojamus elektrinius įrankius saugokite atokiau nuo vaikų. Neleiskite kitiems asmenims naudoti elektrinio įrankio, jei jie nėra susipažinę su įrankiu arba perskaitę naudojimo instrukcijos.

Laikykitės visų šalyje galiojančių teisės aktų reikalavimų dėl apsaugos nuo triukšmo!

## ⚠️ ATSARGIAI

**Naudojant įrankį ilgą laiką arba jeigu įrankis nėra tinkamai prižiūrimas arba įvertintas, dėl vibracijų rankoms kyla žalos sveikatai rizika.**

Vibraciją slopinančios sistemos neužtikrina apsaugos nuo Reino ligos (pabalę pirštai) arba riešo kanalo sindromo. Todėl, jeigu reguliariai ilgą laiką naudojate įrankį, būtina atidžiai stebėti savo pirštų ir riešų būklę. Pastebėję bet kurį iš anksčiau nurodytų ligų simptomų, nedelsiant kreikitės į gydytoją. Norėdami sumažinti Reino ligos riziką, pasirūpinkite, kad rankos būtų šiltos, ir darykite darbo pertraukas.

## ⚠️ ATSARGIAI

**Klausos sutrikimas**

**Ilgą laiką būnant netoli veikiančio įrankio, gali atsirasti klausos sutrikimas. Dėvėkite apsaugines ausines!**

Dirbant su įrankiu tam tikro triukšmo išvengti neįmanoma. Triukšmingi darbai turi būti suplanuoti tomis valandomis, kuriomis pagal įstatymą arba teisės aktus, galima vykdyti tokius darbus. Laikykitės ramybės meto reikalavimų ir kiek įmanoma ribokite darbo laiką iki minimumo. Siekiant apsisaugoti ir apsaugoti kitus asmenis, būtina dėvėti tinkamą klausos apsaugą.

## ⚠️ PAVOJUS

Naudojimo metu įrankis skleidžia elektromagnetinį lauką. Šis laukas tam tikromis aplinkybėmis gali turėti poveikį aktyviems ir pasyviems medicininiams implantams. Siekiant sumažinti sunkių sveikatos sužalojimų riziką, prieš pradėdami naudoti įrangą, rekomenduojame medicininių implantų turinčius asmenis pasitarti su savo gydytoju arba medicininio implanto gamintoju.

## BENDRIEJI ĮSPĖJIMAI APIE ĮRANKIO SAUGĄ



**ĮSPĖJIMAS.** Perskaitykite visus šioje instrukcijoje pateiktus saugos įspėjimus ir nurodymus. Nesilaikant įspėjimų ir nurodymų, kyla elektros smūgio, gaisro ir (arba) sunkaus sužalojimo rizika.

**Išsaugokite visus įspėjimus ir nurodymus, kad galėtumėte vėl juos peržiūrėti vėliau.**

Šioje instrukcijoje vartojamas terminas „elektrinis įrankis“ reiškia ir elektrinius įrankius (su laidu į kištukinį lizdą), ir akumuliatorinius įrankius (be laido į kištukinį lizdą).

### 1) Sauga darbo vietoje

- Užtikrinkite, kad darbo zona būtų švari ir gerai apšviesta.** Dėl netvarkos ir prastai apšviestos darbo vietos gali įvykti nelaimingas atsitikimas.
- Nenaudokite elektrinio įrankio potencialiai sprogoje aplinkoje, kurioje yra degių skysčių, dujų arba dulkių.** Elektriniai įrankiai sukelia kibirkštis, kurios gali uždegti dulkes arba garus.
- Naudodami elektrinį įrankį, užtikrinkite, kad vaikai ir kiti asmenys būtų atokiau darbo zonos.** Dėl dėmesio atitraukimo, operatorius gali nesuvaldyti įrankio.

### 2) Elektros sauga

- Elektrinio įrankio kištukas turi būti prijungtas prie tinkamo elektros lizdo. Kištuko negalima modifikuoti. Nenaudokite adapterių su įrankiais, turinčiais apsauginį žemimimo įtaisą.** Nemodifikuoti kištukai ir elektros lizdai sumažina elektros smūgio riziką.
- Venkite sąlyčio su žemintais paviršiais, tokiais kaip vamzdžiai, šildytuvai, orkaitės ir šaldytuvai.** Jei kūnas yra žemintas, kyla didesnė elektros smūgio rizika.

- Saugokite įrankį nuo lietaus ir drėgmės.** Į elektrinį įrankį patekus vandens, kyla elektros smūgio rizika.
  - Su kabeliu elkitės atsargiai. Neneškite įrankio suėmę už kabelio, nekabinkite įrankio ant jo ir, norėdami ištraukti kištuką iš lizdo, netraukite už kabelio.** Saugokite kabelį ir judančias įrankio dalis nuo šilumos šaltinių, tepaluotų, aštrių kraštų ir judančių dalių. Dėl pažeistų arba susisukusių kabelių kyla elektros smūgio rizika.
  - Naudodami elektrinį įrankį lauke, naudokite tinkamo ilgio ilgiklį, kuris yra pritaikytas naudoti lauko sąlygomis.** Naudojant ilgiklį, kuris yra pritaikytas naudojimui lauko sąlygomis, kyla mažesnė elektros smūgio rizika.
  - Jei elektrinį įrankį reikia naudoti drėgoje vietoje, naudokite nuotėkio relę (RCD).** Naudojant nuotėkio relę, kyla mažesnė elektros smūgio rizika.
- ### 3) Asmens sauga
- Visada ką nors darydami su elektriniu įrankiu būkite atidūs ir atsargūs.** Nenaudokite įrankio, jei esate pavargę arba apsvaigę nuo vaistų, narkotinių medžiagų ar alkoholio. Naudojant elektrinį įrankį, net ir trumpalaikis neatidumas gali lemti sunkų sužalojimą.
  - Dėvėkite tinkamas asmens apsaugos priemones ir akių apsaugą (apsauginius akinius).** Dėvint asmens apsaugos priemones, pvz., kaukę nuo dulkių, neslystančius batus, šalną ar ausines, kyla mažesnė susižalojimo rizika.
  - Užtikrinkite, kad įrankis nesuveiktų atsitiktinai. Įjungdami kištuką į elektros lizdą arba prijungdami akumuliatorių ir bet kada, kai paimate įrankį arba jį nešate, įsitikinkite, kad įrankis yra išjungtas („OFF“).**



Jei nešate įrankį, laikydami pirštą prie įjungimo / išjungimo mygtuko, arba prijungiate įrankį prie elektros lizdo, kai įrankio jungiklis yra įjungtas („ON“), gali įvykti nelaimingas atsitikimas.

- d) **Prieš įjungdami įrankį, patraukite reguliavimo įrankius, veržliarakčius ir pan.** Veržliaraktis ar bet koks kitas įrankis, kuris yra elektrinio įrankio viduje arba ant besisukančių dalių, gali sužaloti.
  - e) **Venkite neįprastų padėčių. Užtikrinkite, kad stovite ant tvirtu ir stabilus paviršiaus; visada išlaikykite pusiausvyrą.** Netikėtose situacijose galėsite lengviau suvaldyti elektrinį įrankį.
  - f) **Dėvėkite tinkamus drabužius. Nedėvėkite laisvų drabužių ar papuošalų. Saugokite plaukus, rūbus ir pirštines atokiau nuo visų judančių dalių.** Judančios dalys gali įtraukti laisvus rūbus, papuošalus ar ilgus plaukus.
- 4) Elektrinio įrankio naudojimas ir priežiūra**
- a) **Nenaudokite įrankio ilgą laiką be pertraukų. Visada naudokite tik tą įrankį, kuris yra skirtas konkrečiam darbui atlikti.** Naudojant elektrinį įrankį pagal nustatytas eksploatacines savybes, užtikrinamas darbo efektyvumas ir saugumas.
  - b) **Nenaudokite elektrinio įrankio, jei sugedo jo jungiklis.** Elektrinis įrankis, kurio negalima įjungti ar išjungti, yra pavojingas ir turi būti suremontuotas.
  - c) **Prieš reguliuodami įrankį, keisdami priedus arba padėdami įrankį į šalį, ištraukite kištuką iš lizdo ir (arba) išimkite akumuliatorių.** Tokia atsargumo priemonė leidžia užtikrinti, kad įrankis nebus įjungtas atsitiktinai.
  - d) **Nenaudojamus elektrinius įrankius saugokite atokiau nuo vaikų. Neleiskite kitiems asmenims naudoti elektrinio įrankio, jei jie nėra susipažinę su įrankiu arba perskaitę naudojimo instrukcijos.** Elektriniai įrankiai kelia pavojų, jei juos naudoja nepatyrę asmenys.
  - e) **Kruopščiai atlikite elektrinio įrankio techninę priežiūrą. Patikrinkite, ar judančios dalys veikia tinkamai ir nėra užstrigusios; ar dalys nėra sulūžusios arba kitaip pažeistos, kas gali paveikti elektrinio įrankio veikimą. Prieš naudojant įrankį, reikia pakeisti**

**sugedusias dalis.** Nemažai nelaimingų atsitikimų nutinka dėl prastos elektrinio įrankio techninės priežiūros.

- f) **Užtikrinkite, kad pjovimo įrankiai būtų aštrūs ir švarūs.** Kruopščiai prižiūrėti ir pagaląsti įrankiai užstringa rečiau ir juos lengviau valdyti.
  - g) **Elektrinius įrankius, priedus, papildomus įrankius ir t. t. naudokite, laikydamiesi šių nurodymų ir tokiu būdu, koks yra aprašytas atitinkamo įrankio naudojimo instrukcijoje. Būtina atsižvelgti ir į darbo sąlygas bei darbo, kurį reikia atlikti, pobūdį.** Naudojant elektrinius įrankius ne pagal konkrečiam įrankiui numatytą paskirtį gali kilti pavojingų situacijų.
- 5) Akumuliatorinio įrankio naudojimas ir priežiūra**
- a) **Norėdami įkrauti akumuliatorių bateriją, naudokite tik gamintojo nurodytus įkroviklius.** Įkrovikliai būna specialiai sukurti konkretaus tipo akumuliatorių baterijoms; naudojant juos su kito tipo akumuliatorių baterijomis, gali kilti gaisras.
  - b) **Naudokite tik tas akumuliatorių baterijas, kurios yra skirtos konkrečiam įrankiui.** Naudojant kito tipo akumuliatorių baterijas, kyla susižalojimo ir gaisro rizika.
  - c) **Nenaudojamas akumuliatorių baterijas saugokite atokiau nuo sąvaržėlių, monetų, raktų, vinių, varžtų ar kitų smulkių metalinių daiktų, kurie gali sujungti kontaktus.** Trumpas akumuliatorių baterijos kontaktų jungimas gali sukelti nudegimą arba gaisrą.
  - d) **Naudojant netinkamomis sąlygomis iš akumuliatorių baterijos gali ištekėti skystis. Venkite bet kokio sąlyčio su akumuliatorių baterijos skysčiu. Po sąlyčio su skysčiu, nedelsdami nusiplaukite vandeniu. Jei akumuliatorių baterijos skysčio pateko į akis, kreipkitės medicininės pagalbos. Akumuliatorių baterijos skystis gali dirginti odą arba nudeginti.**
- 6) Techninė priežiūra**
- a) **Techninės priežiūros ir remonto darbus turi atlikti kvalifikuotas technikos specialistas; reikia naudoti tik originalias atsargines dalis.** Tokiu būdu užtikrinama, kad elektrinis įrankis veiks saugiai.

## SPECIALIOSIOS NAUDOJIMO SĄLYGOS

### Su gyvatvorių žirkėmis susiję saugos nurodymai

Saugokitės pjovimo įrankio ašmenų. Nebandykite pašalinti nupjautos, ašmenyse įstrigusios medžiagos, kai įrankis veikia. Nebandykite laikyti pjaunamos medžiagos rankomis. Nupjautą ir ašmenyse įstrigusią medžiagą ištraukite, kai įrankis yra išjungtas. Atliekant darbus su gyvatvorių žirkėmis, net ir trumpam atitraukus dėmesį, kyla sunkaus sužalojimo rizika.

Gyvatvorių žirkles neškite suėmę už rankenos tik tada, kai peiliai yra nustoję suktis. Prieš gabendami ar padėdami saugoti gyvatvorių žirkles uždėkite apsauginį gaubtą. Tinkamai nešant gyvatvorių žirkles, kyla mažesnė rizika atsitiktinai jas įjungti ar susižaloti į peilius. Gyvatvorių žirkles laikykite suėmę tik už izoliuotų paviršių, nes peiliu galite prisiliesti prie užslėptų kabelių. Įrankio peiliais prisilietus prie kabelio, kuriuo teka elektros srovė, jo

metalinėmis dalimis taip pat gali tekėti srovė, todėl operatoriui kyla pavojus patirti elektros smūgį.

### KITI SAUGOS NURODYMAI

Prieš pradėdami dirbti, apžiūrėkite gyvatvorę, ar joje nėra užslėptos vielinės tvoros.

Naudodami įrankį laikykite jį tvirtai suėmę abiem rankomis, atokiau nuo savęs.

### Akumuliatorinis grandininis pjūklas

- Kai pjūklas veikia, laikykite visas kūno dalis atokiau nuo grandinės. Prieš pradėdami pjauti, įsitinkinkite, kad grandinė nesiliečia prie jokių pašalinių objektų. Atliekant darbus su grandininio pjūklų, net ir trumpam atitraukus dėmesį, grandinė gali įtraukti rūbus ar kūno dalį.

- **Visada grandininį pjūklą laikykite dešine ranka suėmę už galinės rankenos ir kairiąja ranka už priekinės rankenos.** Naudojimo metu laikant įrankį atvirksčiai (kairiąja ranka už galinės rankenos / dešiniąja už priekinės rankenos) kyla susižalojimo rizika, todėl tai yra draudžiama.
- Dėvėkite akių apsaugas. Rekomenduojama naudoti ir kitas asmens apsaugos priemones: klausos, galvos, rankų, kojų ir pėdų apsaugas. Tinkami apsauginiai rūbai ir apsaugos įranga sumažina sužalojimų, kuriuos gali sukelti išsviestos drožlės arba atsitiktinis kontaktas su grandine, riziką.
- **Nenaudokite grandininio pjūklo įsilipę į medį.** Naudoti grandininį pjūklą įsilipus į medį yra labai pavojinga.
- **Užtikrinkite, kad visada stovite saugiai; grandininį pjūklą naudokite tik tada, kai saugiai stovite ant tvirto ir lygaus žemės paviršiaus.** Dėl slidaus arba nestabilaus žemės paviršiaus bei kopėčių galima netekti pusiausvyros arba nesuvaldyti grandininio pjūklo.
- **Pjaudami įsiremusių šaką, atsižvelkite į tai, kad ji gali atšokti.** Atšokusi šaka gali atsitrekti į operatorių ir (arba) grandininį pjūklą ir operatorius gali nesuvaldyti įrankio.
- **Būkite ypač atidūs, pjaudami krūmus ir jaunus medžius.** Grandinė gali įtraukti plonas šakas, kurios gali atsitrekti į operatorių arba operatorius gali neišlaikyti pusiausvyros.
- **Išjungtą grandininį pjūklą neškite suėmę už priekinės rankenos ir nukreipę grandinę nuo savo kūno. Gabenimo arba saugojimo metu visada ant grandininio pjūklo uždėkite apsauginį gaubtą.** Atsargiai elgiantis su grandininio pjūklu sumažinama rizika atsitiktinai prisiliesti prie aštrios pjovimo grandinės.
- **Laikykitės tepimo, grandinės įtempimo ir priedų keitimo nurodymų.** Netinkamai įtempta arba sutepta grandinė gali nutrūkti; taip pat kyla rizika, kad įrankis darbo metu atšoks.
- **Užtikrinkite, kad rankenos būtų sausos, švarios, nesuteptos alyva ir tepalais.** Alyva arba tepalais išteptos rankenos yra slidžios, todėl galite nesuvaldyti įrankio.
- **Grandininį pjūklą naudokite tik medžiams pjauti! Nenaudokite grandininio pjūklo darbams, kuriems jis nėra skirtas, pavyzdžiui: nenaudokite plastmasės, mūro ar kitoms ne medinėms statybinėms medžiagoms pjauti.** Naudojant grandininį pjūklą ne pagal numatytą paskirtį, gali kilti pavojingų situacijų.
- **Įrankis nėra apsaugotas nuo elektros smūgio, jei susiliečia su aukštos įtampos linijomis.** Išlaikykite bent minimalų atstumą (10 m) nuo elektros tiekimo linijų. Pavojus gyvybei dėl elektros smūgio!

### Atatrankos priežastys ir kaip jos išvengti

Atatranka gali atsirasti, kai kreiptuvo galas paliečia pjaunamą objektą arba medieną ir kreiptuvas yra užspaudžiamas pjūvio vietoje.

Tam tikrais atvejais kreiptuvo galui palietus pjaunamą objektą, gali atsirasti netikėtas, staigus judesys atgaline kryptimi, kurio metu kreiptuvas yra „išmetamas“ į viršų ir link operatoriaus.

Užspaudus viršutinį kreiptuvo kraštą, kreiptuvas gali būti staiga išmetamas į operatoriaus pusę.

Abiem atvejais operatorius gali prarasti pjūklo kontrolę ir smarkiai susižeisti. Nepasikliaukite vien pjūklo saugos įtaisais. Kaip grandininio pjūklo savininkas turėtumėte atlikti keletą veiksmų, kurie padės apsisaugoti nuo nelaimingų atsitikimų arba sužalojimų.

Atatranka atsiranda dėl netinkamo arba neteisingo įrankio naudojimo. Jos galima išvengti, imantis toliau nurodytų atsargumo priemonių.

- **Laikykite pjūklą tvirtai, abiem rankomis suėmę už pjūklo rankenų.** Naudokite tokią kūno ir rankų padėtį, kad galėtumėte išlaikyti atatrankos jėgą. Imantis tinkamų atsargumo priemonių, operatorius gali kontroliuoti atatrankos jėgą. Niekada nepaleiskite pjūklo!
- **Venkite neįprastų padėčių ir nepjunkite didesniame nei pečių aukštis.** Tai leis išvengti atsitiktinio kreiptuvo galo kontakto su objektais taip pat galėsite lengviau kontroliuoti įrankį netikėtose situacijose.
- **Naudokite tik originalius ir gamintojo patvirtintus kreiptuvus ir grandines.** Neoriginalūs kreiptuvai ir grandinės gali trūkti arba sukelti atatranką.
- **Laikykitės gamintojo instrukcijų dėl grandinės galandimo ir priežiūros.** Per maži gylio ribotuvai didina atatrankos riziką.

### Papildomi saugos ir darbo nurodymai

Užtikrinkite, kad visos apsaugos, rankenos ir buferis būtų tinkamai sumontuoti ir geros būklės.

Prieš kiekvieną kartą naudodami įrankį, patikrinkite, ar nėra susidėvėjusių, pažeistų (pvz., įtrūkimai pjūklo ašmenyse), atsilaisvinusių ar deformuotų dalių. Tokiu būdu užtikrinama, kad įrankį naudoti yra saugu.

Grandininį pjūklą gali naudoti tik tie asmenys, kurių sveikatos būklė yra gera. Grandininis pjūklas yra sunkus, todėl operatoriaus fizinė būklė turi būti gera.

Operatorius turi būti atidus, turėti gerą regėjimą, būti lankstus, gebėti išlaikyti pusiausvyrą ir turėti miklias rankas. Jei yra abejonių, įrankio nenaudokite.

Nepradėkite naudoti įrankio, kol neišvalėte darbo zonos, nestovite tvirtai ir nenumatėte atsitraukimo kelio, jei šaka kristų ant jūsų. Saugokitės sklindančios alyvos miglos ir pjuvenų. Jei reikia, dėvėkite kaukę arba respiratorių.

Nepjunkite vijoklių ir (arba) smulkių ūglių (kurių skersmuo yra mažesnis nei 75 mm)

Dirbdami visada įrankį tvirtai laikykite abiem rankomis suėmę už rankenų. Pirštais apimkite rankenas. Dešinė ranka turi būti ant galinės rankenos, o kairė ranka – ant priekinės. Prieš įjungdami įrankį įsitikinkite, kad juo į nieką nesiremiate.

Nemodifikuokite grandininio pjūklo ir nenaudokite įrankio su priedais ar įtaisais, kurių nerekomenduoja grandininio pjūklo gamintojas.

Prie operatoriaus darbo vietos turi būti pirmosios pagalbos vaistinė su didelėmis žaizdoms tvarstyti skirtais tvarščiais ir priemonė išsikviesti pagalbą (pvz., švilpukas). Dar viena vaistinė su daugiau tvarstymo priemonių turi būti laikoma šiek tiek atokiau.

Netinkamai įtempta grandinė gali nuslysti nuo pjovimo juostos ir sunkiai ar net mirtinai sužaloti. Grandinės ilgis priklauso nuo temperatūros. Dažnai tikrinkite grandinės įtempį.

## LT – LIETUVIŲ K.

Pasitreniruokite naudoti įrankį pjaudami nedideles, tvirtai atremtas, šakas. Padarykite tai kiekvieną kartą, kai ilgai nenaudojote įrankio. Siekdami sumažinti susižalojimo ir judančias dalis riziką, toliau išvardytais atvejais visada išjunkite variklį, uždėkite grandinės stabdį, išimkite akumuliatorių ir palaukite, kol visos judančios dalys sustos.

- Prieš valydami įrankį ar šalindami įstrigusias medžiagas.
- Kai paliekate įrankį be priežiūros.
- Montuodami ar išmontuodami priedus.
- Tikrindami ar vykdydami įrankio techninės priežiūros darbus.

Darbo zonos dydis priklauso nuo darbo, kurį reikia atlikti, ir medžio ar dalies, kurią reikia nupjauti, dydžio. Pavyzdžiui, medžiui nupjauti reikia didesnio darbo ploto nei genint šakas, t. y. pjaustant mažesnes dalimis ir t. t. Operatorius turi žinoti ir kontroliuoti viską, kas vyksta darbo zonoje.

Nenaudokite įrankio, kai laikote jį tiesiai virš savęs. Atatrakos atveju galėsite suvaldyti įrankį, kad nesusižalotumėte galvos ar kūno.

Nenaudokite įrankio stumdami pirmyn ir atgal, grandinė turi pjauti pati. Grandinė turi būti aštri, nespauskite jos į pjūvio vietą.

Pjūvio pabaigoje nespauskite įrankio. Pasiruoškite išlaikyti įrankio svorį, kai baigsite pjauti. To nepadarę, galite sunkiai susižaloti.

Nesustabdykite įrankio, neatlikę viso pjūvio.

Pjūklą turi veikti tol, kol ištrauksite jį iš pjūvio vietos. Kai naudojate įrankį, neužfiksuokite įjungimo/išjungimo jungiklio įjungtoje padėtyje.

Prieš atlikdami bet kuriuos darbus su įrankiu, išimkite akumuliatorių.

**ĮSPĖJIMAS!** Siekdami sumažinti gaisro, susižalojimo ir žalos gaminiui riziką dėl trumpojo jungimo, niekada neįmerkite įrankio, akumulatoriaus ar įkroviklio į skystį; saugokite, kad į jų vidų nepatektų skysčio. Koroziją sukeltantys ar laidūs skysčiai, pavyzdžiui, jūros vanduo, tam tikros pramoninės cheminės medžiagos, baliklis, priemonės, kuriose yra baliklio, ir t. t. gali sukelti trumpąjį jungimą.

Neardykite akumuliatorių ir įkroviklių; laikykite juos sausoje patalpoje. Akumuliatorius ir įkroviklis visada turi būti sausi.

Prieš pradėdami dirbti, patikrinkite toliau nurodytas teleskopinio genėtuvo dalis.

- Įsitinkite, kad peties diržas yra tinkamai pritaikytas, o įrankio sagtis veikia tinkamai.
- Įrankis nėra pažeistas, pvz., pjovimo juostoje nėra įtrūkimų.
- Pjovimo juosta yra tinkamai užfiksuota.
- Pjovimo grandinė (pagaląsta) yra sumontuota ir sklandžiai sukasi tinkama kryptimi.
- Pjovimo grandinės įtempis (naudojant naują grandinę, kelis kartus ją tikrinkite ir sureguliuokite).
- Grandinės tepimo sistema. Tikrinkite, kaip veikia automatinė grandinės tepimo sistema.

Reguliariai tikrinkite, kaip veikia automatinė grandinės tepimo sistema, kad grandinė neperkaistų ir nesugadintumėte grandinės bei jos asmenų. Norėdami tai padaryti, įrankio galą

laikykite prie lygaus paviršiaus (lentos, ar medžio dalies) ir įjunkite įrankį, kad grandinė suktųsi. Jei pastebėjote trykštančią alyvą, tai reiškia, kad automatinė grandinės tepimo sistema veikia tinkamai.

**ĮSPĖJIMAS!** Susižalojimo pavojus!

Jei susidariusi pavojingai situacijai nedelsdami nenusiimsite peties diržo, galite sunkiai susižaloti.

### ▲ ĮSPĖJIMAS

**Operatoriaus padėtis naudojant įrankį turi būti tokia, kad dirbti būtų saugu. Nenaudokite įrankio stovėdami ant kopėčių ar kitoje nesaugioje padėtyje. Įsitinkite, kad stovite ant tvirto pagrindo ir dėvite tinkamus apsauginius rūbus. Nebandykite atlikti pavojingų pjūvių, nes keliate pavojų sau ir kitiems.**

### Įtemptų šakų pjovimas

Pjaunant įtemptas rąsto šakas, dideles šakas, kamieno šaknis ar ūglius, kurie yra įsiremę į kitus objektus, kyla pavojus, kad pjaunama šaka atšoks.

Jei reikia apgenėti nuvirtusį medį, daugiausiai pavojaus kyla genint išrautą kamieną, nes įtemptos šaknys gali atšokti. Saugokitės įtemptų šakų, nes jos kelia pavojų.

### ▲ ĮSPĖJIMAS

**Įtemptos šakos kelia pavojų ir gali parblokti operatorių, kuris gali nesuvaldyti įrankio. Dėl to operatoriui kyla sunkaus ar mirtino sužalojimo rizika. Tokius darbus turi vykdyti tik patyrę naudotojai.**

Įrankio naudojimui gali būti taikomi nacionaliniuose teisės aktuose nustatyti ribojimai. Patarimo kreipkitės į vietos savivaldos administraciją.

Neleiskite vaikams ar kitiems asmenims naudoti įrankio, jei jie nėra perskaitę naudojimo instrukcijos. Vietos teisės aktuose gali būti numatytas minimalus operatoriaus amžius. Prieš kiekvieną kartą naudodami įrankį, įsitinkite, kad visi valdikliai ir saugos įtaisai veikia tinkamai. Nenaudokite įrankio, jei išjungimo jungiklis neveikia tinkamai (nepavyksta išjungti variklio).

Nedėvėkite laisvų rūbų, šortų ar papuošalų.

Ilgus plaukus susiriškite taip, kad jie būtų virš pečių ir jų neįtrauktų judančios įrankio dalys.

Saugokitės išsviedžiamų, skrendančių ar krentančių objektų. Pašaliniai asmenys, vaikai ir gyvūnai turi būti ne mažesniu nei 15 m atstumu nuo naudojamo įrankio.

Nenaudokite įrankio prietemoje. Operatorius turi aiškiai matyti darbo zoną, kad galėtų nustatyti galimus pavojus.

Naudojant klausos apsaugas, ribojamas gebėjimas išgirsti įspėjimus (šūksnius ar pavojaus signalus). Operatorius turi ypatingai atidžiai stebėti tai, kad vyksta darbo zonoje.

Jei netoliese naudojami panašūs įrankiai, kyla didesnė rizika pakenkti klausai ir sužaloti kitus, darbo zonoje esančius asmenis.

Stovėkite tvirtai ir išlaikykite pusiausvyrą. Venkite neįprastų padėčių.

Stovėdami neįprastoje padėtyje galite neišlaikyti pusiausvyros ir kyla didesnė atatrakos rizika.

Visas kūno dalis laikykite atokiau nuo judančių įrankio dalių. Prieš naudodami įrankį, visada patikrinkite pjovimo grandinę. Patikrinkite, ar visi valdikliai, visų pirma grandinės stabdis, veikia tinkamai. Patikrinkite, ar visi tvirtinimo elementai yra priveržti, o apsauginiai gaubtai ir rankenos yra tinkamai ir tvirtai pritvirtintos. Prieš naudodami įrankį pakeiskite visas pažeistas dalis.

Nemodifikuokite įrankio ir nenaudokite dalių ir priedų, kurių nerekomenduoja gamintojas.

### ⚠ ĮSPĖJIMAS

**Jei įrankis nukrito, sutrenkėte įrankį arba jis pradėjo neįprastai vibruoti, nedelsdami išjunkite įrankį ir patikrinkite, ar nėra pažeidimų, arba išsiaiškinkite vibracijos priežastį. Pažeidimus pašalinti arba pakeisti pažeistas dalis turi kvalifikuotas specialistas.**

### Liekamoji rizika

Net ir tada, kai įrankis yra naudojamas tinkamai ir laikomasi visų saugos nurodymų, liekamoji rizika išlieka. Naudojant įrankį kyla toliau išvardyti pavojai ir operatorius turi atkreipti ypatingą dėmesį, kad jų išvengtų.

- Sužalojimas, kurį sukelia vibracija. Visada naudokite tinkamą įrankį darbui atlikti. Įrankį naudokite suėmę už tam skirtų rankenų. Ribokite darbo laiką ir poveikį.
- Klausos sutrikimas dėl triukšmo poveikio. Dėvėkite klausos apsaugą ir ribokite poveikį.
- Susižalojimas į pjovimo grandinės dantis.
- Susižalojimas dėl išsviestų pjaunamo objekto dalių (drožlės, atplaišos).
- Susižalojimas dėl dulkių ir kietųjų dalelių.
- Odos sužalojimas dėl sąlyčio su alyva.
- Susižalojimas dėl grandinės išsviedžiamų objektų (įpjovimai, įdūrimai).
- Susižalojimai dėl nenumatyto, netikėto įrankio judesio ar atatrakos (įpjovimai).

### Rizikos mažinimo priemonės

Nustatyta, kad nuo rankomis valdomų įrankių keliamos vibracijos kai kuriems asmenims gali išsivystyti Reino liga. Šios ligos simptomai: rankų dilgčiojimas, tirpimas ir pabalę pirštai, kuriuos dažniausiai galima pastebėti dirbant šalto oro sąlygomis. Paveldimumas, šalčio ir drėgmės poveikis, mityba, rūkymas ir darbo praktika prisideda prie šių simptomų atsiradimo. Siekdamas sumažinti vibracijos poveikį, operatorius gali imtis toliau nurodytų priemonių.

- Esant šaltam orui, apsirengti tinkamus rūbus. Naudojant įrankį, dėvėti tinkamas pirštines, kad rankos ir riešai būtų šilti.
- Po kiekvieno naudojimo mankštinti rankas, siekiant pagerinti kraujotaką.

- Dažnai daryti pertraukas. Riboti poveikio laiką per dieną.
- Naudoti profesionalias antivibracines pirštines, kurios yra skirtos naudoti su grandininiais pjūklais. Jos užtikrina rankų apsaugą, geresnį sukibimą ir apsaugą nuo vibracijos. Tokios pirštines atitinka EN 381-7 standarto reikalavimus ir yra paženklintos CE ženkle.

Pajutę bet kurį iš išvardintų simptomų, nedelsdami nustokite naudoti įrankį ir keipkitės į gydytoją.

### ⚠ ĮSPĖJIMAS

**Ilgalaikis įrankio naudojimas sukelia arba sustiprina poveikį. Ilgą laiką naudodami įrankį darykite pakankamai ilgas darbo pertraukas.**

### ⚠ ĮSPĖJIMAS

Susižalojimo rizika naudojant grandininį pjūklą.

- Rankas laikykite saugiu atstumu. Niekada nenaudokite įrankio su pažeistu ar nuimtu gaubtu arba pažeistais ar nuimtais apsauginiais įtaisais.
- Prieš reguliuodami, valydami ar vykdydami įrankio techninės priežiūros darbus, išimkite akumuliatorių. Palaukite, kol įrankio judančios dalys nustos judėti ir įrankis atvės.

### Prieš naudodami įrankį patikrinkite darbo zoną.

Pašalinkite visus kietus objektus, pvz., akmenis, stiklo šukes, vielas ir t.t., kurios gali būti nusviestos, kurios gali atsimušti arba kitaip sužaloti arba sužeisti įrankio naudojimo metu.

### Nenaudokite įrankio, jei nesumontuota tinkama įranga.

Įrankį naudoti draudžiama, kai jis arba saugos įranga yra sugedusi. Pakeiskite susidėvėjusias arba sugedusias dalis.

Visada prieš naudodami įrankį patikrinkite, ar visos varžtais tvirtinamos ir fiksuojamosios jungtys bei saugos įtaisai laikosi tvirtai, ar judančios įrankio dalys veikia sklandžiai.

Griežtai draudžiama nuimti, keisti ar ne pagal numatytąją paskirtį naudoti įrankio saugos įtaisus; taip pat draudžiama naudoti kitų gamintojų saugos įtaisus.

Jei įrankis pradeda vibruoti neįprastai, išjunkite variklį ir nedelsdami išsiaiškinkite priežastį. Dažniausiai neįprasta vibracija reiškia įrankio gedimą.

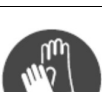
Jei įrankyje įstrigo pašalinis objektas, nedelsdami išjunkite įrankį ir ištraukite įstrigusį objektą.

Įrankis turi būti saugomas sausoje vietoje apsaugotas nuo šalčio.

Nenaudojamus elektrinius įrankius saugokite atokiau nuo vaikų. Neleiskite kitiems asmenims naudoti elektrinio įrankio, jei jie nėra susipažinę su įrankiu arba perskaitę naudojimo instrukcijas.

**ŽENKLAI**

	Įspėjimas / Atsargiai!
	Prieš naudodami įrankį perskaitykite naudojimo instrukciją.
	Dėvėkite apsauginius akinius!
	Dėvėkite apsauginį šalmą!
	Dėvėkite apsaugines ausines!
	Avėkite apsauginius pjūviams atsparius batus su plienine pirštų apsauga!
	Pjovimo ilgis. 480 mm
	Pjovimo ilgis. 200 mm
	Pažeidę kabelį arba kištuką, nedelsdami ištraukite kištuką iš elektros lizdo!
	Rizika susižaloti! Elektrinis įrankis su besisukančiomis dalimis! Nekiškite rankų po gaubtu, kai įrankis veikia.
	EC atitikties ženklas.

	Garso galios lygis. 104 dB
	Pastaba.
	Bet kurie sugedę arba nebenaudojami elektriniai arba elektroniniai įrankiai turi būti pristatyti į tinkamus atliekų surinkimo punktus.
	II apsaugos klasė.
	Dėvėkite apsaugines pirštines.
	Saugokite įrankį nuo lietaus. Nenaudokite įrankio drėgnoje ar šlapioje vietoje.
	Įspėjimas apie išsviedžiamus objektus. Pašaliniai žmonės turi laikytis atokiau. Išsviesti objektai gali sužaloti. Minimalus saugus atstumas yra 15 m.

**SPECIALIOSIOS NAUDOJIMO SĄLYGOS**

Stovėkite tvirtai, kad naudodami įrankį visada išlaikytumėte pusiausvyrą. Naudokite peties diržą.

**Grandininis pjūklas**

Grandininis pjūklas yra skirtas pjauti šakas, kamienus, rąstus ir sijas, kurių skersmuo yra 12 cm ir priklauso nuo kreiptuvo juostos pjovimo ilgio. Jis yra skirtas tik medienai pjauti.

**▲ ĮSPĖJIMAS**

Naudojant grandininį pjūklą, būtina laikytis saugos taisyklių. Siekiant užtikrinti operatoriaus ir aplinkinių asmenų saugą, prieš naudojant grandininį pjūklą būtina perskaityti ir suprasti naudojimo nurodymus. Turėtumėte išklausti profesionalų organizuojamus kursus apie saugų grandininį pjūklų naudojimą, prevencinius veiksmus, pirmąją pagalbą ir techninę priežiūrą. Išsaugokite saugos instrukcijas, kad galėtumėte peržiūrėti ateityje.

**▲ ĮSPĖJIMAS**

Grandininiai pjūklai yra pavojingi įrankiai. Su grandininio pjūklų naudojimu susiję nelaimingi atsitikimai dažnai baigiasi galūnių netekimu ar mirtimi. Pavojų kelia ne tik pats įrankis. Krentančios šakos, virstantys medžiai ir riedantys rąstai taip pat gali mirtinai sužaloti. Ligų pažeista ar pūvanti mediena taip pat kelia pavojų. Operatorius turi įvertinti, ar galės saugiai atlikti darbą. Kilus abejonių, tokius darbus reikia perduoti specialistui.

Užtikrinkite, kad genėtuvas būtų geros būklės. Dėl netinkamai vykdomų techninės priežiūros darbų, netinkamų atsarginių dalių naudojimo, saugos įtaisų išmontavimo ar modifikavimo, galima sugadinti turimą arba sunkiai susižaloti.

## Gyvatvorių žirklys

Gyvatvorių žirklys yra skirtas karpyti krūmokšnius, krūmus, dekoratyvinius augalus ir gyvatvoretis, kurių šakos yra ne storesnės nei 19 mm. Gyvatvorių žirklys yra skirtas naudoti privačiuose soduose. Naudodamas įrankį naudotojas turi dėvėti tinkamą apsaugos įrangą ir laikytis naudojimo instrukcijoje pateiktų nurodymų. Atkreipkite dėmesį į įspėjamuosius ženklus. Prieš kiekvieną kartą naudojant gyvatvorių žirkles arba jų naudojimo metu, reikia reguliariai tikrinti, ar įrankio elektrinės ir mechaninės dalys nėra pažeistos.

Pastebėję pažeidimų, sustabdykite darbus ir kreipkitės į specializuotas remonto dirbtuves.

### ⚠ ĮSPĖJIMAS

#### Susižalojimo rizika

Gyvatvorių žirklių negalima naudoti žolei, storiems krūmams ar medžiams pjauti ir kompostui skirtai medžiagai smulkinti.

**Draudžiama modifikuoti įrankį. Tai gali paveikti jo saugumą.**

**Įrankį galima naudoti tik pagal numatytąją paskirtį. Gamintojas neatsako už žalą, kuri atsirado dėl to, kad buvo nesilaikoma bendrųjų taisyklių ir šioje naudojimo instrukcijoje pateiktų nurodymų.**

**Atkreipkite dėmesį į tai, kad įranga nėra skirta naudoti komercinėje, amatų ar pramonės srityse. Neprisiiimame atsakomybės, jei įrankis naudojamas komercinėje, amatų, pramonės ar panašiose srityse.**

## TECHNINĖ PRIEŽIŪRA

### ⚠ PAVOJUS



Prieš reguliuodami, valydami ar vykdydami įrankio techninės priežiūros darbus, išimkite akumuliatorių. Palaukite, kol įrankio judančios dalys nustos judėti ir įrankis atvės.

Įrankis visada turi būti švarus, visų pirma jo vėdinimo angos. Niekada nepurškite vandens ant įrankio korpuso! Nevalykite įrankio ir jo dalių tirpikliais, degiais ar nuodingais skysčiais. Naudokite tik šiek tiek sudrėkintą šluostę.

Naudokite tik originalius priedus ir atsargines dalis.

Naudojant kitas atsargines dalis, kyla naudotojo susižalojimo rizika. Gamintojas neprisiima atsakomybės už tokią žalą.

Prireikus priedų ar atsarginių dalių, kreipkitės į klientų aptarnavimo skyrių.

Užsakydami atsarginių dalių, pateikite toliau nurodytą informaciją.

- Įrankio tipas
- Įrankio prekės kodas

Tik reguliariai vykdant įrankio techninę priežiūrą, užtikrinamas patikimas įrankio veikimas. Dėl prastos įrankio techninės priežiūros kyla netikėtų nelaimingų atsitikimų ar sužalojimų rizika.

Remonto ir kitus darbus, kurie yra nurodyti šioje naudojimo instrukcijoje, turi vykdyti tik įgaliotas ir kvalifikuotas specialistas.

## Liekamoji rizika

Net jei įrankį naudojate tinkamai, visada išlieka liekamoji rizika, kurios išvengti neįmanoma. Priklausomai nuo įrankio rūšies ir konstrukcijos, galimi toliau išvardyti potencialūs pavojai.

- Sąlytis su nesaugia grandine (įpjovimai).
- Bandytas pasiekti arba staiga sugriebti gyvatvorių žirkles, kai jos veikia (įpjovimas).
- Netikėtas, staigus pjaunamos medžiagos pajudėjimas.
- Pažeisto pjovimo danties išmetimas ar išsviedimas.
- Nupjautos medžiagos išmetimas ar išsviedimas.
- Sutrikusi klausia, jei nenaudojama tinkama ausų apsauga.
- Nupjautos medžiagos įkvėpimas.

### PASTABA

Pirmąsias 6–8 eksploatavimo valandas venkite naudoti variklį visa galia.

Užtikrinkite, kad grandinis pjūklas būtų profesionaliai techniškai prižiūrėtas ir jį naudoti yra saugu. Saugiai pagalvoti grandinę yra įgūdžių reikalaujanti užduotis. Todėl gamintojas primygtinai rekomenduoja susidėvėjusią ar atšipusią grandinę pakeisti nauja pjovimo grandine, kurią galima įsigyti iš gamintojo atstovų. Dalies numerį rasite naudojimo instrukcijos gaminio specifikacijų lentelėje.

Laikykitės grandinės tepimo, įtempio tikrinimo ir reguliavimo nurodymų.

Naudodami tepimo antgalį, tepkite kas 50 valandų.

Įrankiui tepti naudokite ličio tepalą, skirtą naudoti esant aukštai temperatūrai ir slėgiui.

Kiekvieną kartą panaudoję įrankį, nuvalykite naudodami minkštą sausą šluostę.

Iš akumuliatoriaus skyriaus išvalykite pjuvenas, nešvarumus ir purvą.

Dažnai tikrinkite visus varžtus, varžles ir sriegius, kad naudoti įrankį būtų saugu. Pažeistas dalis turi suremontuoti arba pakeisti specialistas techninio aptarnavimo centre.

Niekada nenaudokite įkroviklio, jei jo kabelis, kištukas ar prietaisas buvo paveikti išorinių veiksnių. Pažeistas dalis turi pakeisti specialistas įgaliotose remonto dirbtuvėse. Dėl netinkamai atliktų remonto darbų, naudotojui kyla didelis pavojus.

**⚠️ Įspėjimas! Prieš tikrindami ir reguliuodami įrankį, visada ištraukite kištuką.**

**Kreipimo juostos ir pjovimo grandinės keitimas**

**⚠️ ĮSPĖJIMAS**

Dėvėkite apsaugines pirštines.  
 Dėl atšipusios ar netinkamai pagalastos grandinės variklis gali veikti per didelę apkrovą ir gali sugesti.  
 Nepakeitus ar nesuremontavus pažeistos grandinės, kyla sunkaus sužalojimo rizika.  
 Pjovimo grandinė yra aštri. Vykdydami grandinės techninės priežiūros darbus visada dėvėkite apsaugines pirštines.

**Techninės priežiūros planas**

Tikrinti kasdien	
Juostos tepimas	prieš kiekvieną naudojimą
Grandinės įtempis	prieš kiekvieną naudojimą ir dažnai naudojimo metu

Grandinės aštrumas	prieš kiekvieną naudojimą, apžiūrėti
Pažeistos dalys	prieš kiekvieną naudojimą
Atsilaisvinę tvirtinimo elementai	prieš kiekvieną naudojimą
Grandinės stabdžio veikimas	prieš kiekvieną naudojimą, tikrinti ir nuvalyti
Kreipimo juosta	prieš kiekvieną naudojimą
Visas pjūklas	po kiekvieno naudojimo

**Atsarginės dalys**

Ritė	78001921
Peilis	73040106
Grandinė	91PX033X
Kreipimo juosta	080SDEA318

Pjovimo grandinė turi būti naudojama su to paties gamintojo juosta pagal anksčiau nurodytus duomenis.

**ŠALINIMAS**

Jeigu dėl bet kokios priežasties įrankio ketinate nebenaudoti, neišmeskite jo kartu su buitinėmis atliekomis, o šalinkite aplinkai nekenksmingu būdu.

Pristatykite įrankį į atitinkamą atliekų surinkimo / perdirbimo punktą. Tokiu būdu galima išrūšiuoti ir perdirbti plastines ir metalines dalis. Informacijos apie įrankių ir medžiagų šalinimą galima gauti iš vietos savivaldybės administracijos.

**TRIKČIŲ ŠALINIMAS**

Triktis	Galimos priežastys	Sprendimas, patarimai
Gyvatvorių žirklys neveikia.	Netiekama elektros energija.	Patikrinkite, ar gyvatvorių žirklys yra prijungtas prie elektros tinklo.
	Perdegė saugiklis arba suveikė nuotėkio relė.	Patikrinkite ilgiklį ir įsitikinkite, ar nėra pažeidimų.
	Suveiki variklio apsauga nuo perkrovos, nes variklis veikė per didelę apkrovą arba perkaito.	Palaukite 15–20 minučių, kol gyvatvorių žirklys atvės.
Nepakanka galios, įrankis neveikia sklandžiai.	Gyvatvorių žirklyje įstrigo pjaunamos medžiagos arba pašalinių objektų (pvz., viela).	Pirmiausia gyvatvorių žirkles atjunkite nuo maitinimo tinklo.
	Gyvatvorių žirklys atšipo arba yra pažeistas.	Kreipkitės į remonto dirbtuves, kad specialistas patikrintų gyvatvorių žirkles.

Jei problemos išspręsti nepavyksta, kreipkitės į techninio aptarnavimo centrą (duomenys nurodyti garantijos talone) arba kreipkitės į specializuotas remonto dirbtuves.



**Ikra GmbH, Schlesierstrasse 36, 64839 Münster, Germany**

- D** - erkl art folgende Konformit t gem   EU-Richtlinie und Normen f r Artikel
- GB** - explains the following conformity according to EU directives and norms for the following product
- FR** - d clare la conformit  suivante selon la directive CE et les normes concernant l'article
- IT** - dichiara la seguente conformit  secondo la direttiva UE e le norme per l'articolo
- NL** - verklaart de volgende overeenstemming conform EU richtlijn en normen voor het product
- E** - declara la siguiente conformidad a tenor de la directiva y normas de la UE para el articulo
- PT** - declara a seguinte conformidade, de acordo com a directiva CE e normas para o artigo
- DK** - attesterer f lgende overensstemmelse i medf r af EU-direktiv samt standarder for artikel
- SE** - f rklarar f ljande  verensst mmelse enl. EU-direktiv och standarder f r artikeln
- FIN** - vakuuttaa, ett  tuote t ytt   EU-direktiivin ja standardien vaatimukset
- EE** - t endab toote vastavust EL direktiivile ja standarditele
- CZ** - vyd v  n sleduj c  prohl sen  o shod  podle sm rnice EU a norem pro v robek
- SI** - potrjuje slede o skladnost s smernico EU in standardi za izdelek
- SK** - vyd va nasleduj ce prehl senie o zhode podl'a smernice E  a noriem pre v robok
- HU** - a cikkekhez az EU-ir nyvonal  s Norm k szerint a k vetkez  konformit st jelenti ki
- PL** - deklaruje zgodno c wymienionego poniżej artykuł  z nast puj cymi normami na podstawie dyrektywy WE
- BG** - декларира съответното съответствие съгласно Директива на ЕС и норми за артикул
- LV** - paskaidro š du atbilst bu ES direkt vai un standartiem
- LT** - apib dina š j atitikim  EU reikalavimams ir prek s normoms
- RO** - declar  urm toarea conformitate conform directivei UE și normelor pentru articolul
- GR** - δηλώνει την ακόλουθη συμμόρφωση σύμφωνα με την Οδηγία ΕΚ και τα πρότυπα για το προϊόν
- HR** - potvrđuje sljedeću usklađenosť prema smjernicama EU i normama za artikl
- RU** - следующим удостовяется, что следующие продукты соответствуют директивам и нормам ЕС
- TR** -  r n  ile ilgili AB direktifl eri ve normları gereğince ařağıda açıklanan uygunluğu belirtir
- NO** - erkl rer f lgende samsvar i henhold til EU-direktivet og standarder for artikkel

**Multifunktionsger t IECH 1000**

X	2006/42/EG	X	2000/14/EG+2005/88/EG	
X	2014/30/EU	<input checked="" type="checkbox"/>	V priedas	<input type="checkbox"/> VI priedas
X	2011/65/EU	Triukšmas: išmatuotas, L <sub>WA</sub> Heckenschneider Hochentaster		104 dB (A) 104 dB (A)

Standartai

- EN 60745-1:2009/A11:2010
- EN ISO 11680-1:2011
- EN ISO 10517:2019
- EN 55014-1:2017
- EN 55014-2: 2015

- EN 61000-3-2:2014
- EN IEC 61000-3-2:2019
- EN 61000-3-3:2013
- EN 61000-3-3:2013/A1:2019
- EN 50581:2012

Notifikuotoji įstaiga:	<b>TÜV SÜD 0123</b> <b>M6A 032082 0153 Rev. 00</b>
------------------------	---

Münster, 01.12.2020

Aufbewahrung der technischen Unterlagen: Matthias Fiedler, Senior Product Manager Ikra GmbH  
Matthias Fiedler, Ikra GmbH, Schlesierstrasse 36, 64839 Münster, Germany